

Государственное научное учреждение
Всероссийский научно-исследовательский институт ветеринарной
вирусологии и микробиологии Россельхозакадемии
(ГНУ ВНИИВВиМ Россельхозакадемии)

ОТЧЕТ
О результатах изучения путей заноса и
распространения африканской чумы
свиней (АЧС) в Одесской области в
1977 году

Покров 2014

Африканская чума свиней (лат. – *Pestis Africana suum*; англ. – *African swine fever*; болезнь Монгомери, восточно-африканская лихорадка) особо опасная высококонтагиозная, склонная к природной очаговости вирусная болезнь. Независимо от способа распространения поражает только диких и домашних свиней, влечет за собой высокую летальность. Ситуация в России и за ее пределами, начиная с момента заноса вируса в 2007г. из Грузии в Чеченскую республику продолжает ухудшаться. Так, по данным Россельхознадзора в 2013г зарегистрировано 199 вспышек АЧС в 15 субъектах Российской Федерации Центрального, Северо-Западного, Южного, Северо-Кавказского и Приволжского Федерального Округа.

«Отчет о результатах изучения путей заноса и распространения африканской чумы свиней (АЧС) в Одесской области в 1977 году» адресован научным работникам в области ветеринарной медицины, практическим специалистам, санитарным врачам, аспирантам, студентам ВУЗов.

ВВЕДЕНИЕ

Представленный для широкого ознакомления «Отчет о результатах изучения путей заноса и распространения африканской чумы свиней (АЧС) в Одесской области в 1977 году» крайне актуален для нынешней ситуации с африканской чумой свиней (АЧС) в Российской Федерации. Его можно рассматривать как эталон эпизоотологического расследования, описания организации работы по ликвидации эпизоотии. Отчет состоит из шести разделов: возникшая проблема, возможные пути заноса АЧС в Одесскую область, течение эпизоотии АЧС в первичном очаге, факторы передачи и пути распространения АЧС, особенности течения эпизоотии АЧС, мероприятия по ликвидации АЧС в Одесской области.

Суть проведенных мероприятий сводилась к выявлению эпизоотических очагов АЧС и их ликвидации путем уничтожения свиней, проведению строгих охранно-карантинных мероприятий, определению границ первой угрожаемой зоны и убоя свиней, принадлежащих всем категориям хозяйств этой зоны, организации промышленной переработки продуктов убоя таких свиней на мясокомбинате, консервном заводе, кож. заводе и т.п., определении границ второй угрожаемой зоны и организации в ней вакцинации против классической чумы и рожи всего свиного поголовья, проведению дезинфекционных работ в эпизоотических очагах и на предприятиях, где подвергались промпереработке продукты убоя свиней.

Сформулированные по результатам ликвидации эпизоотии предложения позволили обеспечить благополучие страны по АЧС на 30 лет, приобретенный практический опыт нашел свое отражение в «Инструкции о мероприятиях по предупреждению и ликвидации африканской чумы свиней» (Утверждена Главным управлением ветеринарии Министерства сельского хозяйства СССР 21 ноября 1980 г. и действует до сих пор).

Говорят, «лучше поздно, чем никогда». Но если бы материалы отчета в свое время стали предметом изучения студентами ветеринарных ВУЗов, то, наверняка, не пришлось бы в массовом порядке наступать на одни и те же

грабли. Как и тогда в 1977г., так и в 2007 г. спустя 30 лет, воротами заноса АЧС стал морской порт, и вирус в популяцию свиней был занесён с пищевыми отходами, а запоздалая диагностика АЧС в первичном эпизоотическом очаге обусловила вынос вируса и инфицирование внешней среды. Правда, тогда система мер борьбы и профилактики АЧС позволили сравнительно быстро, за семь месяцев, ликвидировать эпизоотию. А сейчас, по прошествии семи лет, мы констатируем только расширение распространения АЧС в Российской Федерации и сопредельных странах.

Опубликованный отчет представляет значительный интерес для современного ветеринарного сообщества. Он еще раз подтверждает, что государство должно быть готовым к любым вызовам жизни, иметь достаточное количество подготовленных специалистов, поддерживать прикладные исследования в области инфекционной патологии животных.

Во исполнения задания зам. начальника Главного Управления ветеринарии МСХ СССР тов. Рахманина П.П. от 20 мая 1977 года, группа научных сотрудников ВНИИВВиМ в составе: заведующего лаборатории эпизоотологии Юркова Г.Г. (руководитель группы), старших научных сотрудников – Песковацкова А.П., Шпакова А.К., Макаревича В.Г., младших научных сотрудников – Череватенко Б.Н. и Балабанова В.А. при содействии местных советских, сельскохозяйственных и других органов г. Одессы провели работу по сбору материала и изучению путей заноса по распространению африканской чумы свиней (АЧС) в Одесской области. В выполнении этого задания консультативную и практическую помощь оказывали заместители начальника ГУВ МСХ СССР т. Рахманин П.П. и т. Осетров В.С. и начальник отдела ГУНИиЭПУ МСХ СССР т. Бурдов А.Н.

1. Возникшая проблема

Африканская чума свиней – весьма опасная вирусная болезнь, которая в течение последних 70 лет регистрируется во многих странах Центральной и Южной Африки, и в течение последних 17-20 лет в странах Европы – Испании и Португалии. Выносы вируса в другие страны были зарегистрированы во Францию (1964, 1967, 1974 гг.), в Италию (1967 г.) и в Республику Куба (1971 г.).

В Советском Союзе АЧС никогда не регистрировали. Однако исследования по изучению этой проблемы в нашей стране проводились в ВИЭВе и ВНИИВВиМ.

В 1977 году АЧС впервые была зарегистрирована в Советском Союзе в Одесской области, расположенной на юго-западе Украинской ССР.

Одесская область имеет территорию в 33,3 тыс. кв. км и население 2491 тыс. человек. Граничит с Румынией, Молдавией и областями УССР – Николаевской, Кировоградской и Винницкой. Центр области - г. Одесса административно разделен на 6 районов. Делится область на 26 районов. Имеет 14 городов и 26 поселков городского типа. Всего населенных пунктов - 1255.

В области 417 колхозов (в т. ч. 16 рыболовецких) и 101 совхоз. В общей продукции сельского хозяйства области растениеводство составляет 61,8 % и животноводство 38,2 %. Ведущие сельскохозяйственные отрасли – зерновое хозяйство и молочно–мясное животноводство. По данным Центрального статистического управления СССР поголовье животных на начало 1977 г. составляло (тысячи голов) – крупного рогатого скота – 1241,5, овец и коз – 940,1, свиней - 1179,0, лошадей – 57,6.

Важнейшие города области: Одесса, Измаил, Белгород – Днестровский, Ильичевск и Котовск. В Одесской области развита сеть сообщений. Общая длина железных дорог 1039 км. Главные железнодорожные линии: Москва-Киев-Одесса, Львов-Одесса, Одесса-Измаил, Одесса-Котовск, Одесса-Кишинев и др.

Общая длина автодорог – 8,7 тыс. км. Важнейшие направления автодорог – Одесса-Ленинград, Одесса-Кишинев. Воздушные линии связывают Одессу с районными центрами, а так же с зарубежными странами, главным образом социалистическими.

В области насчитывается свыше 50 средних специальных и высших учебных заведений, в которых обучается около 130 тыс. учащихся и студентов, в том числе большое количество из зарубежных стран.

Ежегодно г. Одессу посещают тысячи отечественных и иностранных туристов.

Большое значение для внутренних и особенно внешних грузовых и пассажирских перевозок играет морской транспорт, особенно порты – Одесса, Ильичевск и Белгород-Днестровский.

Одесский морской порт - крупный торговый порт международного значения, расположенный на северо-западном побережье Черного моря вблизи Хаджибейского и Куяльницкого лиманов.

Одесский морской порт - это базовый порт Черноморского пароходства, в котором производится снабжение транспортных судов топливом, водой и продовольствием. Из Одесского порта начинаются морские, пассажирские,

экспрессные и туристические линии до Батуми и другие порты Черного моря, а также международные линии до Марселя, Барселоны, Венеции, Бейрута, круизы по Средиземному морю к Канарским островам и к берегам западной Африки.

Ильичевский товарный порт, расположен в 26 км от г. Одессы на Сухом Лимане. Этот порт по грузообороту занимает одно из первых мест в бассейне. Порт отправляет промышленное оборудование, транспортные средства, растительное масло, уголь, руду т.п. Принимает грузы генеральные (штучные), вина и др. Ежегодно порт посещают сотни отечественных и иностранных судов.

Краткая характеристика Одесской области показывает, насколько важным является этот регион юга-запада нашей страны, как возможные «ворота» заноса экзотических болезней.

Впервые АЧС в Одесской области зарегистрирована в первой декаде февраля 1977 года в подсобном откормочном свиноводческом хозяйстве Одесской области конторы «Общепита», расположено на окраине г. Одессы вблизи с. Усатово Беляевского района. Течение эпизоотии АЧС в этом эпизоотическом очаге подробно описано ниже.

В период с 1 по 5 марта 1977 года все свиноголовье хозяйства с. Усатово было убито на Одесском мясокомбинате, как неблагополучное по заболеванию классической чумой, вызванному вариантом вируса особо выраженной патогенности. Заключение было сделано старшим научным сотрудником Украинского НИИЭВ Соболевым Н.М. в акте 23-24 февраля 1977 года. Затем его заключение было подтверждено официальным сообщением Украинского НИИЭВ профессором И.И. Кулеско.

Анализ первичных материалов свидетельствует, что по видимому вирус АЧС на свиноферму хозяйства «Общепита» в с. Усатово был занесен примерно в период с 20 января по 5 февраля 1977 года. Окончательный и точный диагноз на АЧС в этом хозяйстве установлен ВНИИВВиМ 11 апреля

1977 г. при исследовании материала от больных свиней хозяйства с. Усатово, поступившего 8 апреля 1977 г. из Украинского НИИЭВ.

2. Возможные пути заноса АЧС в Одесскую область

В целях выяснения возможных путей заноса вируса АЧС в Одесскую область были выбраны и подвергнуты анализу материалы по международным связям, осуществляемым через различные организации г. Одессы, а именно:

- Морские порты г. Одесса и г. Ильичевск;
- Центральный аэропорт г. Одесса;
- Главпочтамт г. Одесса (отдел международных посылок);
- Одесское объединение ВАО «Интурист»;
- ОВИР УВД г. Одессы (по визам иностранных студентов);
- зоопарк и другие материалы (миграция перелетных птиц, выезды туристов и др.).

Кроме того были собраны и проанализированы материалы специальной конторы и общепита г. Одессы по сбору пищевых отходов и транспортировке их в хозяйства, сведения о торговле продуктами убоя свиней на рынках г. Одессы и оказавшихся неблагополучными районов области.

Морские порты.

Анализ собранных материалов позволяет считать, что наиболее вероятным путем заноса вируса АЧС в Одесскую область является занос через Одесский морской порт, экипажами судов Советского Союза, закупившими мясо свинину и другие продукты убоя свиней в зарубежных странах, неблагополучных или бывших неблагополучными по АЧС.

Основанием для такого предположения служат данные, полученные нами из официальных документов Черноморского пароходства о судах, прибывших в порты Одесса и Ильичевск в период с 01.12.1976 г. по 17.02.1977 г.

За этот период в морские порты прибыло 197 судов, из них команды 77 советских судов закупали для своих нужд свинину и свиные продукты в 27 зарубежных странах.

Наибольший интерес представляют данные о закупке мяса свинины в следующих странах, где регистрируются или регистрировали АЧС (Таблица 1).

Таблица 1

Страна	Годы неблагополучия по АЧС	Время (м-ц) закупок свиных продуктов и количество (кг.)						
		VIII. 1976	IX. 1976	X. 1976	XI. 1976	XII. 1976	I. 1977	II. 1977
Испания	1960-77 гг.				10	149		
Испания-Канарские острова	?			21	374	27	52	77
Италия	1967-69 гг.		74	77	432	216	177	102
Франция	1964,67,74 гг.	24			135	305	75	25
Куба	1971 г.	278	163	257	564	447	157	-
США				351	239	480	152	-

В перечисленных странах (Испания, Франция, Куба) циркулировал вирус АЧС, аналогичный вирусу, выделенному в Одесской области (четвертого серотипа).

В этой связи прежде всего обращает на себя внимание закупка мяса свинины в стационарно неблагополучной по АЧС стране – Испания, а также в порту Лас-Пальмас на Канарских островах, принадлежащих Испании – экипажами Советских судов, прибывших в порт Одесса и Ильичевск в период с 29.12.1976 г. по 31.01.1977 года (Таблица 2).

Таблица 2

№№ пп	Наименование судов и основной груз	Порт и дата прибытия	Закупка свиных мясопродуктов (дата и количество) (кг)	Порт и страна закупок
1.	«Азов» (пшеница из США)	Одесса 29.12.76 г.	09.11.76. свинина -197 свинина отб. - 20 ветчина - 9	Лас-Пальмас (Испания)
2.	«Серебрянск» (кукуруза из США)	Одесса 03.01.77 г.	04.11.76. ветчина - 24 22.12.76. ветчина - 3	Матансас (Куба) Лас-Пальмас
3.	«Физик Вавилов» (кукуруза из США)	Одесса 05.01.77 г.	21.12.76. ветчина - 5	Лас-Пальмас
4.	«Измаил» (сухогруз)	Одесса 06.01.77 г.	12.11.76. свинина - 17 18.11.76. свинина - 142 свиной жир - 31 02.12.76. ветчина - 24 23.12.76. свинина – 25 (на рынке) 27.12.76. свиной жир (сало) -14 (на рынке)	Порт Саид (Египет) Венеция (Италия) Франция Барселона (Испания) Барселона
5.	«Донецкий комсомол»	Ильичевск 17.01.77 г.	24.12.76. ветчина – 40	Сеута (Испания)
6.	«Нововоронеж»	Одесса 17.01.77 г.	22.12.76. ветчина - 15	Сеута
7.	«Ю. Гагарин» (кукуруза из США)	Одесса 26.01.77 г.	13.01.77. ветчина в банках.	Лас-Пальмас
8.	«Ленинский Пионер» (сахар из Кубы)	Одесса 26.01.77 г.	17. 01.77. ветчина - 4	Лас-Пальмас
9.	«Комсомольская слава»	Одесса 31.01.77 г.	23.12.76. ветчина - 9	Лас-Пальмас

Следует отметить, что 6-го февраля 1976 года за № 270 была послана радиограмма Черноморским пароходством (подписанная Томасом) всем капитанам судов. Этой радиограммой запрещена закупка для судовых нужд свинины, свиных мясных продуктов в африканских странах, а также в Испании, Португалии, Франции, Италии, ФРГ, Японии, Англии, Австрии и Польше и проведение мер по обезвреживанию пищевых отходов и обуви под контролем судового врача.

Однако, как показала проверка отчетной документации прибывающих в порт Одесса судов, эта радиограмма не выполняется. Как выяснилось на месте обследования, команда советских судов не подвергается досмотру при выходе из корабля на берег (домой). Остатки закупленных судами продуктов в порту никем не проверяются и не учитываются. Обычно капитаны судов и другие члены экипажа корабля все свое имущество (и вполне вероятно мясные продукты) без всякого досмотра погружают в машины (такси) или в свои чемоданы, сумки и отправляются домой по месту жительства в г. Одессу.

Из изложенного следует, что одним из наиболее вероятных путей заноса вируса АЧС в Одессу следует считать занос с инфицированными свинными продуктами, закупленными 23 и 27 декабря 1976 г. на рынке порта Барселона в Испании командой судна «Измаил», прибывшего в порт Одесса 6 января 1977г. Теплоход «Измаил» - сухогрузное судно, которое с июня 1977 г. по январь 1977 г. выполнял рейсы по перевозке грузов между иностранными портами 9 зарубежных стран. Общая численность команды судна 39 человек, в том числе в пищеблоке работало 3-5 человек. На борту теплохода были и другие продукты (битая птица и пр.), которые могли быть контаминированы инфицированными свинными продуктами.

Вполне допустим занос вируса с инфицированной ветчиной закупленной 22 и 24.12.76 г. в порту Сеута в Испании экипажами судов «Нововоронеж» и «Донецкий комсомол», прибывших в порт 17.01.77 года.

Хотя нет официальных данных о неблагополучии по АЧС Канарских островов, принадлежащих Испании, но вполне допустимо, что ветчину в порт Лам-Пальмас могли завозить из неблагополучной территории Испании. В этом случае инфицированная ветчина могла быть закуплена и ввезена в порт Одесса одним из Советских судов, прибывших в январе 1977 года («Серебрянск», «Физик Вавилов», «Ю. Гагарин», «Ленинский комсомол», «Комсомольская слава»).

Уместно отметить, что в 1976 году в Испании АЧС получила наибольшее распространение в сравнении с 1974 и 1975 годами. Если в 1974 г. было зарегистрировано 221 вспышка АЧС, в 1975 г. - 5, то в 1976 году - 749 вспышек, из них в ноябре 66 и в декабре - 99.

Рассуждая логически, можно полагать, что вирус АЧС, вероятно, вынесен из порта, в дальнейшем с остатками инфицированных продуктов в виде пищевых отходов попадал по месту жительства членов команды судна, в контейнеры ЖКО, домоуправления г. Одессы, которые затем транспортировали в хозяйство общепита с. Усатово для кормления свиней. Это привело к появлению первичного эпизоотического очага АЧС в Одесской области.

Допустим и второй вариант – это вывоз инфицированных пищевых отходов и мусора, собираемых из судов, прибывающих в порт Одессы, на общегородскую свалку. На этой свалке ежедневно «роется» до 30 человек, как правило, «опустившихся», которые собирают разное утильсырье (бумагу, тряпки, металл, кости) и остатки пищи. Последние они продают населению для кормления животных.

В этом случае могли быть инфицированы свиньи частного сектора, которые были убиты (возможно, в инкубационный период), а мясо реализовано на рынке г. Одессы. Затем вирус с пищевыми отходами попал в хозяйство с. Усатово. Например, только в первой неделе февраля 1977 г. на рынках г. Одессы было продано 10 туш свинины, принадлежащих гражданам

г. Одессы и 5 туш свинины, принадлежащих гражданам пригородных населенных пунктов (с. Прилиманское, с. Усатово, с. Нерубайское).

О том, что пищевые отходы, собираемые у населения, явились факторами передачи вируса АЧС и инфицирования свиней в личной собственности граждан свидетельствуют два точно установленных случая. В с. Прилиманское (недалеко от городской свалки) у гр-н К. и М. проживающих на ул. Октябрьской, в первой декаде апреля 1977 года свиньи заболели африканской чумой. Диагноз был поставлен во ВНИИВВиМ. Оба этих гражданина работали в Одесском горкоммунтрассе и для кормления своих свиней использовали пищевые отходы, собираемые у населения г. Одессы.

О вероятной возможности попадания инфицированных пищевых отходов и мусора, собираемые с судов, можно говорить только об Одесском морском порте.

В порту Ильичевск пищевые отходы и мусор за пределы порта не вывозили, а сжигали в специально отведенном месте на территории порта, куда доступ посторонних лиц исключен.

В морском порту Одесса выгрузка мусора и пищевых отходов проходит по месту причала судов, главным образом в 1, 2 и 3 погрузочных районах порта. В среднем из судна выгружают 2-3 тонны отходов, которые затем транспортируют специальной машиной на общую площадку городской свалки. Так, например, 11 января 1977 года из судна «Измаил» сбросили 3 тонны мусора и пищевых отходов, которые на самосвале отвезли на городскую свалку.

Возможность заноса вируса АЧС с иностранными судами в порт Одесса менее вероятна. Все иностранные суда находятся под особым наблюдением, а члены команды и пассажиры при выходе на берег подвергаются досмотру. Большинство иностранных судов пищевые отходы и мусор не сбрасывают в порту, т.к. это требует дополнительных расходов по оплате этой операции.

Таким образом, проведенный анализ показывает, что весьма вероятными «воротами» заноса вируса АЧС в Одесскую область явился

Одесский морской порт. Надо полагать, что вирус был занесен экипажами советских судов со свинными продуктами, закупленными на рынке в декабре 1976 года в портах стационарно-неблагополучной по АЧС, страна – Испании.

В результате анализа материалов по международным связям других учреждений и организаций г. Одессы не выявлено аргументированных данных о заносе вируса АЧС в Одесскую область иным путем. Ниже приводится мотивировка этого заключения по каждому исследованному объекту.

Аэропорт.

Международные воздушные связи Одессы осуществляются через центральный аэропорт. Ветеринарно-карантинной службой положенный досмотр, как правило, проводится в самолете. Всего подвергнуто досмотру и регистрации с 01.12.76 г. по 17.02.77 г. – 43 самолета, прибывших из 11 стран (таблица 3).

Таблица 3

Страна, откуда прибыл самолет	Самолет страны	Декабрь 1976		Январь 1977		Февраль 1977	
		Количество		Количество		Количество	
		Самолетов	Пассажи- ров	Самолетов	Пассажи- ров	Самолетов	Пассажи- ров
1.Египет	СССР	5	141	1	-	1	-
2.Ливия	-//-	1	89	-	-	1	118
3.Ангола	-//-	1	-	-	-	-	-
4. Мозамбик	-//-	1	141	-	-	-	-
5.Кипр	-//-	1	53	-	-	-	-
6. Сирия	-//-	1	98	1	71	1	51
7. ГДР	-//-	3	11	-	-	-	-
8. Польша	-//-	-	-	-	-	1	9
9.Болгария	СССР	7	71	4	15	1	4
	Болгарии	1	-	3	5		
10.Венгрия	СССР	1	5	1	14	1	3
	Венгрии	1	-				
11.Румыния	Румынии	1	-	2	-	-	-

Как видно из данных таблицы 3, могли представлять интерес самолеты, прибывшие из неблагополучных по африканской чуме свиней стран Африки - Анголы и Мозамбик. Но они прибыли 9 и 21 декабря 1976 г., а самолет из Мозамбика следовал с пассажирами на Москву и таможенному досмотру не подвергался. Большинство самолетов, следовавших с большими группами пассажиров, делали временную остановку в аэропорту Одесса для заправки самолета горючим.

Мусор и пищевые отходы, снимаемые с борта самолетов, прибывающих в аэропорт, сжигали в специально оборудованном месте на территории порта. Случаев выноса пищевых (мясных) продуктов с самолетов не зарегистрировано.

В отношении аэропорта Одессы может настораживать только то, что пищевые отходы (ежедневный сброс 100-200 кг), собираемые из ресторана аэропорта, собирались конторой общепита для кормления свиней. Как выяснилось на месте, ресторан аэропорта по договоренности с объединением «Интурист», часто обслуживает питанием иностранных туристов.

Главпочтамт.

По данным отдела международных посылок Одесского Главпочтамта в декабре 1976 г. и январе 1977 г. посылок с мясными продуктами из зарубежных стран не поступало. В феврале поступила одна посылка из США. Она была отправлена из Нью-Йорка. 01.12.76 г. и поступила в Одессу 08.02.77 г. на получателя К, проживавшего в с. Петровка Коминтерновского района Одесской области. В посылке при таможенном досмотре было обнаружено 0,950 кг ветчины. Ветчина была уничтожена сжиганием по заключению погранветнадзора, как имевшая гнилостный запах.

В Одессе имеются консульства Болгарии, Кубы и Индии. Поступающие в адрес консульства посылки и багаж таможенному досмотру не подвергаются.

Объединение ВАО «Интурист».

Поток иностранных туристов в г. Одессу весьма велик. Из социалистических стран туристы приезжают группами и реже индивидуально, а из капиталистических стран, как правило, индивидуально. Прибывают туристы разными видами транспорта, в том числе, на своих автомашинах. Размещают туристов в трех гостиницах Одессы: «Красная», «Одесса», расположенных в Жовтневом районе города и «Чёрное море», расположенной в Приморском районе.

В декабре 1976 г., в январе и феврале 1977 г. в Одессе были туристы из многих социалистических и капиталистических стран (таблица 4).

Таблица 4

Социальные системы стран	12.1976 г.	01. 1977 г.	02. 1977 г.
Социалистические:			
количество стран	9	8	8
количество туристов	1265	717	927
Капиталистические:			
количество стран	22	25	17
количество туристов	144	185	233

При анализе материалов о пребывании туристов в г. Одесса нами был отобран период с 11 января по 10 февраля 1977 г., т.е. период, наиболее вероятный по срокам предполагаемого заноса вируса АЧС.

Из числа прибывших зарубежных туристов в этот период представляли интерес туристы из неблагополучных по АЧС стран и некоторых других бывших неблагополучными или занимающихся этой проблемой. Эти данные представлены в таблице 5.

Таблица 5

Страна	Количество туристов, проживающих в гостинице		
	«Красная»	«Одесса»	«Чёрное море»
1. Испания	1	-	-
2. Португалия	3	-	-
3. Франция	-	2	-
4. Италия	2	-	7
5. США	12	16	4

6.	Канада	-	3	2
----	--------	---	---	---

Туристы в Одессу прибывали самолетами в основном уже из других городов Советского Союза – Москвы, Ленинграда, Киева, Краснодара и др.

В беседах с компетентными лицами, обслуживающими туристов, выяснилось, что туристы не привозили своих продуктов, а питанием их обеспечивали на месте по линии «Интуриста».

Поэтому нет оснований усматривать занос вируса АЧС туристами с инфицированными пищевыми продуктами.

Если и иметь подозрение на этот «канал» заноса вируса, то это прямая диверсия, что доказать нашими исследованиями практически невозможно.

Иностранные студенты.

В учебных заведениях Одессы обучается около 3-х тысяч студентов, курсантов и учащихся из многих зарубежных стран. Нами через отдел виз и разрешений УВД г. Одессы установлено, что были выданы визы на выезд главным образом в январе 1977 г. на период каникул, которые продолжаются до середины февраля.

В этом отношении представляли интерес выезды в страны Африки и Испании. Всего было выдано в январе 1977 года визы 43 лицам для выезда в 13 стран Африки и 2 для выезда в Испанию. Эти лица проживали в общежитиях г. Одессы, расположенных в Центральном, Приморском и Ильичевском районах города. Выезды были в неблагополучные по АЧС страны – Конго, Заир, Сенегал, Бенин, Замбия и др. Однако возвращение учащихся для учебы в Одессу проходило во второй половине февраля, что почти исключает вероятность заноса вируса этой категорией лиц.

Зоопарк.

В г. Одесса имеется небольшой зоопарк. Из числа животных, восприимчивых к АЧС, в зоопарке содержалось три европейских диких свиньи (самец и две самки). Животные поступили в зоопарк из Кишинева и Москвы давно (более 2-х лет тому назад). Они были клинически здоровы и

убиты 16 апреля 1977 г. в связи со вспышкой АЧС в Одесской области. Мясо и субпродукты убитых животных использовали для кормления зверей, а шкуры и внутренние органы сожгли.

Миграция перелетных птиц.

Для выяснения возможного пути заноса вируса перелетными птицами нами подвергнуты анализу данные кафедры зоологии позвоночных Одесского университета о миграции птиц в северо-западном Причерноморье (февраль - первая половина апреля 1977 г). Из полученных данных следует, что в северо-западном Причерноморье, особенно в приморских районах от дельты Дуная до дельты Днестра, ежегодно происходит интенсивное перемещение птиц. Осенью (август - ноябрь) птицы летят в юго-западном и южных направлениях на места зимовок в Африку и районы, прилегающие к Средиземному морю. Весной перемещения птиц происходят в обратных направлениях, преимущественно с юго-запада и юга на северо-восток и север. Массовыми мигрантами являются водоплавающие и околоводные птицы (лебеди, гуси, утки, чайки, крачки, кулики и др.), а также лесопольные виды (многие хищные, воробьиные и др.), птицы, обитающие вблизи населенных пунктов (грач, обыкновенный скворец, некоторые виды чаек, куликов, уток и др.). Встреча окольцованных на гнездовании птиц из гнездовых колоний Тилигульского лимана (обыкновенная крачка и др.) и низовье Днестра (цапли, каравайка) указывает на то, что зимовья местных популяций, а также популяций других районов страны сосредоточены в странах Средиземноморья, в Центральной и Южной Африке.

Эти данные весьма интересны в том отношении, что в упомянутых регионах имеются активные эпизоотические очаги африканской чумы свиней. Если учесть продолжительность инкубационного периода при АЧС, то занос вируса в 1977 г. в Одесскую область перелетными птицами практически исключается. Начало весенней миграции и ее сроки зависят от синоптико-климатических особенностей конкретных сезонов. В 1977 году была теплая весна, и массовое перемещение птиц наблюдалось во второй

декаде февраля. В низовьях Тилигульского лимана (Коминтерновский район) и в низовьях Днестра (Беляевский район) во второй половине февраля отмечался интенсивный перелет гусей и уток, который продолжался до конца марта.

Перелёт лесопольных и других птиц, не связанных с водоёмами, в 1977 году был выражен во второй половине марта, особенно в третьей декаде и первых числах апреля.

Другие возможные пути.

На территории Одесской области работают иностранные специалисты и рабочие-строители из США и Франции. Они строят трубопровод к будущему морскому порту Григорьевка. Трубопровод проходит по территории ряда благополучных хозяйств Коминтерновского района, а также в 2-х км от колхоза «Имени XX партийного съезда», оказавшегося неблагополучным по АЧС в марте 1977 года. Возможность заноса вируса иностранными рабочими маловероятна.

В 1976 г. группа Советских туристов из Одесской области в количестве 30 человек (в их составе было три председателя колхоза) посетили Испанию и Португалию. Теплоход «Беларусь» возвратился в Одессу 11-го ноября 1976г. Несовпадение сроков возвращения туристов со сроком возможного заноса вируса исключает этот путь заноса.

3. Течение эпизоотии АЧС в первичном очаге в хозяйстве с. Усатово.

В нашей стране первичный эпизоотический очаг АЧС возник, по-видимому, в феврале 1977 года в Одесской области в подсобном свиноводческом хозяйстве областной конторы общепита, расположенном в пригороде г. Одессы вблизи с. Усатово Беляевского района. Основная деятельность хозяйства – откорм свиней на дешёвых кормах и реализация кондиционного поголовья (средний вес 110 кг) на Одесский мясокомбинат и в сеть общественного питания г. Одессы. Для сети общественного питания хозяйство систематически производило убой свиней на Катовском убойном пункте г. Одессы, а вынужденный убой на месте в хозяйстве.

Хозяйство организовано в 1952 году. За период существования хозяйства его производственные помещения-свинарники практически «вросли» в жилой массив с. Усатово и с. Нерубайского. Расстояние до ближайших домов составляет 50-70 метров. В 50 метрах от хозяйства проходит кольцевая автотрасса республиканского значения Николаев-Кишинёв, по которой проезжает много туристов в Молдавию, в музей партизанской славы с. Нерубайское. На территории производственной зоны хозяйства проживает 12 семей обслуживающего персонала.

В хозяйстве на период возникновения АЧС имелось 4746 голов свиней. Свиньи для откорма поступали из хозяйств районов Одесской области. В декабре 1976 г. свиньи поступили из следующих районов: Татарбунарского, Беяевского, Березовского, Ивановского, Николаевского и Коминтерновского. Последнее поступление было 20 декабря 1976 г. В декабре 1976 г. всё поголовье свиней было привито против классической чумы свиней и рожи.

Откармливаемое поголовье свиней содержали в 18 помещениях, многие из которых оборудованы примитивно, а ветеринарно-санитарное состояние помещений и территории было весьма неудовлетворительное.

Кормление свиней проводилось комбикормами (50% рациона), пищевыми отходами, собираемыми у населения и сети общественного питания г. Одессы, а также кормами, собираемыми на предприятиях города (мясной бульон из Мясокомбината, сыворотка молочная из городского молочного завода №2, сметки из хлебозаводов и др.). Все корма поступали в кормоцех хозяйства. Кормоцех построен в 1972 году рядом с животноводческими помещениями и не изолирован от производственной зоны, в связи с чем имел место постоянный «контакт» необезвреженных пищевых отходов с внутрифермским транспортом и обслуживающим персоналом. Кроме того, пищевые отходы подвергали термической обработке при температуре 70-80⁰С, которая недостаточна для надёжного обезвреживания. Имели место случаи, когда пищевые отходы использовали для кормления свиней в полусыром виде.

Всё это отражалось на эпизоотическом состоянии хозяйства. Так в течение последних 5 лет в подсобном хозяйстве регистрировали вспышки таких опасных инфекционных заболеваний, как ящур, везикулярную болезнь свиней, рожу, сальмонеллёз. В то же время в течение последних 16 лет (с 1960 г.), благодаря систематической вакцинации свиней против классической чумы свиней, болезнь не регистрировалась.

Таким образом, неудовлетворительно поставленная система ведения откорма свиней в ветеринарно-санитарном и зоотехническом отношении не обеспечивала должной защиты животных от заноса инфекционных болезней на ферму подсобного хозяйства общепита с. Усатово.

Анализ ветеринарного учёта и отчётности за январь и первую декаду февраля 1977 г. показывают, что в этот период регистрировали случаи заболевания свиней бронхопневмонией, гастроэнтеритом, покусы, травмы и т.п. Общего изолятора в хозяйстве не было. Больных свиней изолировали в отдельные секции свинарника или подвергали вынужденному убою. Важно отметить, что в корпусах свинарниках № 11 и 2, где возникла АЧС, в январе отметили 2 случая заболевания свиней вследствие покусываний и 1 случай с диагнозом гастроэнтерит. В феврале до 10 числа случаев заболевания свиней в этих корпусах не отмечали.

Первый сигнал о заболевании свиней в 2-х секциях корпуса № 11 поступил 10 февраля 1977 г. от свиноводки З. Она сообщила ветврачу, что часть свиней этих секций плохо поедают корм, а у некоторых отмечено кровотечение из носа и лужи крови на полу.

На второй день 11 февраля 1977 г. аналогичное сообщение поступило от свиноводки Ф., что в корпусе № 2 началось заболевание свиней с такими же признаками, как и в корпусе № 11. Ветврач хозяйства т. Ц высказал подозрение на отравление какими-то ядами, возможно, содержащимися в сметках, полученных из хлебозаводов и скармливаемых последние 10 дней.

Клинически больные свиньи были направлены для вынужденного убора на убойный пункт Ленпосёлка г. Одессы. Было убито 12.02. – 22 головы и

13.02. – 43 головы и непосредственно в хозяйстве 14 и 15.02. – 2 головы и одна пала.

О необычном заболевании взрослых свиней и невиданной никогда ранее патологоанатомической картине ветврач хозяйства 14.02. сообщил в ветотдел Одесского облуправления сельского хозяйства. Ветотдел срочно (15.02.) направил комиссию в составе научных сотрудников и квалифицированных специалистов области для выяснения причин заболевания свиней в подсобном хозяйстве с. Усатово.

Комиссия, обследовав больных свиней и произведя вскрытие, констатировала следующее:

Симптоматика болезни: повышение температуры до 41°C , отказ от корма, слабость конечностей, кровотечение из ноздрей, подкожные гематомы и кровоизлияния в коже, анемичность слизистых оболочек и кожного покрова, сухость кала и желтушность мочи. Количество лейкоцитов у больных свиней было в пределах 6-7 тысяч, т.е. выраженная лейкопения. Лечение больных свиней антибиотиками (бициллин, пенициллин) и противорожистая сыворотка эффекта не оказали. Снижения температуры тела не наступило.

Картина вскрытия: в подкожной клетчатке в области паха, шеи, конечностей обширные кровоподтёки, разлитые кровоизлияния обнаружены в мышцах, брюшной стенке по ходу крупных кровеносных сосудов, в лимфатических узлах, яичниках селезёнке. Слизистая дна желудка и тонкого отдела кишечника геморрагически воспалена. На эндокарде – полосчатые кровоизлияния. У отдельных животных множественные разлитые кровоизлияния под капсулой почек, в надгортаннике. Лимфоузлы в области головы, шеи, кишечника набухшие тёмно-вишнёвого цвета, на разрезе мраморность.

Комиссия пришла к заключению, что заболевание свиней в подсобном хозяйстве с. Усатово вызвано отравлением пока неизвестными ядами. Одновременно комиссия не исключает проявление остаточной вирулентности

вакцинного вируса на фоне резкого снижения резистентности организма, вызванного отравлением (последняя прививка против КЧС вакциной АСВ была 20.12.76 г.).

В связи с этим было предложено провести ревакцинацию клинически здоровых свиней против классической чумы, поставить биопробу по скармливанию сметков и пищевых отходов. Мясо вынужденно убитых свиней до окончательного установления диагноза поместить в отдельную холодильную камеру-изолятор санбойни Одесского мясокомбината. На хозяйство наложить ограничения по чуме свиней.

17.02.77 г. вторая комиссия авторитетных учёных Одесского сельхозинститута и специалистов области подтвердила правильность заключения и предложений комиссии от 15.02. Однако в связи с подозрением на чуму эта комиссия предложила проводить все мероприятия, предусмотренные инструкцией по борьбе с чумой, организовать убой больных и подозрительных в заболевании свиней на убойном пункте Ленпосёлка г. Одессы и для уточнения диагноза на чуму поставить биопробу на здоровый свиньях (8-10 гол.), завезённых из благополучного хозяйства. Дано также предложение туши субпродукты убоя свиней на убойном пункте Ленпосёлка разместить в отдельной камере холодильника Одесского мясокомбината, а шкуры засолить и оставить на месте. Было признано целесообразным подвергнуть убою всех свиней, т.к. они достигли сдаточных кондиций (110 и более килограмм живого веса).

Однако решение с окончательным установлением диагноза затягивалось, а заболевание свиней продолжалось, охватывая все новые группы животных в различных корпусах. К 23.02.77 г. выявление клинически больных было следующим:

11.02. - 8 гол.

19.02. - 22 гол.

12.02. - 14 гол.

20.02. - 4 гол.

13.02. - 43 гол.

21.02. - 17 гол.

15.- 16.02 – 21 гол.

22.02. - 41 гол.

1.02. - 57 гол.

23.02. - 54 гол.

18.02. - 68 гол.

Как видно из этих данных в течение первых 2-х недель заболело 349 голов свиней с аналогичной клинической картиной и патологическими изменениями. Дополнительно констатировали увеличение в 2-3 раза селезёнка и инфаркты.

19.02. на месте в хозяйстве была поставлена биопроба на 10 головах свиней, завезённых из благополучного колхоза им. Войкова Коминтерновского района. Животных заразили материалом (суспензией органов и сывороткой крови от заболевших и вынужденно убитых свиней). Было заражено 7 голов, из них 2 вакцинированных против чумы вакциной АСВ. Подопытные свиньи на 2-е сутки заболели с клиникой повышения температуры тела до 40,5-41,9°C, отказ от корма, угнетение, у одного посинение кожи ушей и понос. У больных выраженная лейкопения (6800-10400 лейкоцитов). Контрольные свиньи на 23.02. оставались здоровыми.

23-24.02.77г. в хозяйстве работала третья по счету комиссия с участием научного сотрудника Украинского НИИЭВ, занимающегося изучением чумы. Комиссия, проанализировав материал и результаты биопробы и другие исследования, пришла к заключению, что в подсобном хозяйстве с. Усатово чума свиней обусловленная, видимо, вирионом вируса особо выраженной патогенности и что усугубляющим фактором, видимо, послужило отравление животных. Предполагаемый путь заноса вируса – недостаточно обезвреженные пищевые отходы, поступающие от населения г. Одессы для кормления животных.

Это заключение было официально подтверждено Украинским НИИЭВ по результатам исследования патматериала.

Мероприятия против классической чумы свиней начали проводить с 24.02. после наложения карантина решением №61 от 24.02.77г. Беляевским

райисполкомом. В этот же день было издано распоряжение №106-р Одесского Облисполкома «О ликвидации чумы свиней на Усатовской базе областной конторы общепита». Этим распоряжением было приписано в 5-ти дневный срок провести убой всех свиней на Одесском мясокомбинате с соблюдением действующей инструкции по борьбе с классической чумой свиней.

Убой свиней подсобного хозяйства с. Усатово на Одесском мясокомбинате был проведен в течение 5 дней с 1 по 5 марта 1977 года. К этому времени в хозяйстве произошло перезаражение свиней, содержащихся в различных свинарниках (см. схему №1).

На схеме видно, что из 14 помещений, где содержались свиньи, в течение 3-х недель начиная с 10.02. инфицированными оказались 11. Только в трёх помещениях (№№ 1, 9, 10) по состоянию на 01.03.77 г. не было зарегистрировано заболевание свиней.

О большом заражении свиней свидетельствуют данные клинического осмотра при завозе их на мясокомбинат для убоя:

01.03.77 г. поступило 255 голов, в этом числе 2 группы больных животных (66 голов).

02.03.77 г. - 558 голов больных и 271 клинически здоровых.

03.03.77 г. - 385 голов больных (в том числе 1 труп) и 818 гол. клинически здоровых.

04.03.77 г. - 1424 гол. клинически здоровых.

05.03.77 г. - 543 голов клинически здоровых.

Таким образом, с 01. по 05.03.77 г. было доставлено на мясокомбинат для убоя 4254 голов свиней, из них клинически больных - 1009 голов.

Кроме того, на мясокомбинат в период с 16.02. по 09.03.77 г. в холодильную камеру на условиях аренды поступило 492 туши от вынужденно убитых свиней на убойном пункте Ленпоселка и в хозяйстве. Вынужденный убой проводили ежедневно в период с 12.02. по 28.02.1977 года. На месте в хозяйстве было вынужденно убито 64 головы и 6 голов пало.

Схема расположения помещений подсобного хозяйства облобщепита с. Усатово Одесской области.



Анализ этих статистических данных показывает, что примерно в течении месяца с момента заноса вируса из 4746 голов животных заболело 1507 голов, т.е. заболеваемость составила 33,8% . Летальность вычислять не имеет смысла, т.к. все заболевшие животные подвергались вынужденному убою. Не успели убить только 6 свиней, которые скоропостижно пали.

Как уже было сказано, диагноз на африканскую чуму свиней был поставлен ВНИИВВиМ 11.04.77 г. при исследовании материала от больных свиней подсобного хозяйства с. Усатово, полученного 8 апреля 1977 г. из Украинским НИИЭВ, где с ним проводили исследования на чуму с постановкой биопробы.

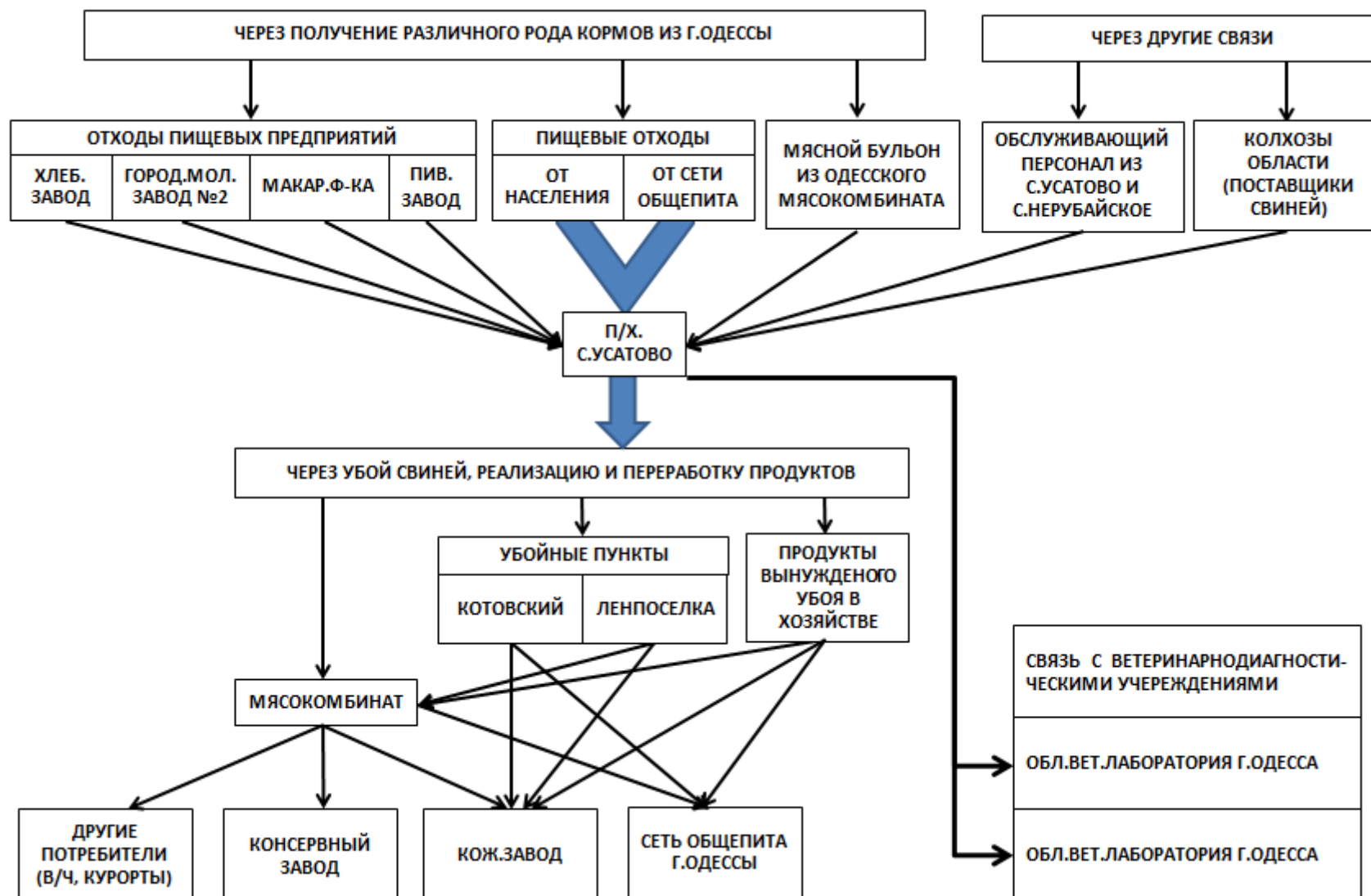
Причиной исследования материала во ВНИИВВиМ послужила вторая вспышка заболевания свиней с аналогичной картиной в колхозе имени XX партийного съезда Коминтерновского р-на Одесской области в марте 1977 г., где официально было высказано предложение исключить африканскую чуму свиней.

За истекшие два месяца с момента появления АЧС в подсобном хозяйстве с. Усатово до постановки диагноза, несмотря на предпринимаемые некоторые предосторожности как против КЧС, возможно произошел вынос вируса во многие точки г. Одессы, прежде всего с продуктами убоя свиней. Об этом свидетельствуют связи хозяйства с. Усатово (схема №2).

Из приведенной схемы видно, что вирус АЧС в феврале-марте 1977 г. с продуктами убоя больных свиней и контаминированными объектами был занесён:

1. На Одесский мясокомбинат, где было убито 4254 г. свиней и хранилось 492 туши от вынужденного убоя, инфицировав предубойные территории, убойный цех, холодильники и другие цеха по переработки продуктов убоя. На мясокомбинате переработано, на варение колбасы – 248,6 тонны свинины, неблагополучной по АЧС.

Схема основных связей П.Х. облобщепита с. Усатово Одесской области (до установления диагноза на АЧС).



2. На убойный пункт Ленпоселка г. Одесса, где было убито 482 больных свиньи.

3. На Одесский кожевенный завод, куда были направлены 582 шкуры от вынужденно убитых свиней на бойне Ленпоселка.

4. На Одесский консервный завод, куда было направленно для переработки на консервы 69 тонн мяса от свиней, убитых на мясокомбинате.

5. В ветеринарно-исследовательские учреждения – Одесскую областную ветеринарную лабораторию и Украинский НИИЭВ в г. Харьков, где проводилось исследование патматериала от больных АЧС свиней.

6. Не исключен выброс вируса по трассам перевозок инфицированных отходов. Так из Одесского мясокомбината навоз и отходы (содержимое желудков, щетина) вывозились в хозяйство с. Усатово для захоронения, а из убойного пункта Ленпоселка сточные воды из выгребных ям (60 м³) вывезены также в навозохранилище с. Усатово.

7. Совершенно не исключен вынос мяса от убоя инфицированных свиней лицами, занятыми убоем переработкой свиней, туш и субпродуктов во всех точках Мясокомбината, убойного пункта Ленпоселка, консервного завода и непосредственно в хозяйстве. Это обстоятельство весьма важно учитывать потому, что в г. Одесса (как и вообще по всей стране) в этот период были большие трудности со снабжением населения мясными продуктами.

8. Надо полагать, что вынос вируса за пределы хозяйства мог произойти (и весьма значительный) в период с 10.02. до 05.03.77 г. т.е. в период эпизоотии, когда в хозяйство продолжали завозить пищевые отходы, собираемые в г. Одесса и предприятиях (гормолзавод и др.) для кормления свиней.

9. Контаминация транспорта и людей, привозивших для сдачи на убой животных из благополучных районов Одесской области.

Как показывает анализ актов, заключительные мероприятия по дезинфекции инфицированных объектов мясокомбината и убойного пункта Ленпоселка были проделаны 17.03.77 г.

В итоге, запоздалая диагностика первичного эпизоотического очага АЧС в подсобном хозяйстве с. Усатово привела к распространению вируса на различные объекты г. Одессы, создав массированные условия выноса вируса различными путями в благополучные районы и хозяйства Одесской области и другие зоны Советского Союза и за его пределы через экспортно-импортные операции, осуществляемые через Черноморские порты Одесса и Ильичевск.

4. Факторы передачи и пути распространения АЧС в Одесской области.

Возникший первичный эпизоотический очаг АЧС в подсобном хозяйстве с. Усатово и запоздалая диагностика болезни обусловили распространение АЧС на благополучные хозяйства и районы Одесской области (карта №1).

В течение февраля-июля 1977 года АЧС была зарегистрирована в следующих районах Одесской области (таблица №6).

Одесская область. Распространение АЧС с февраля по июль 1977 года.

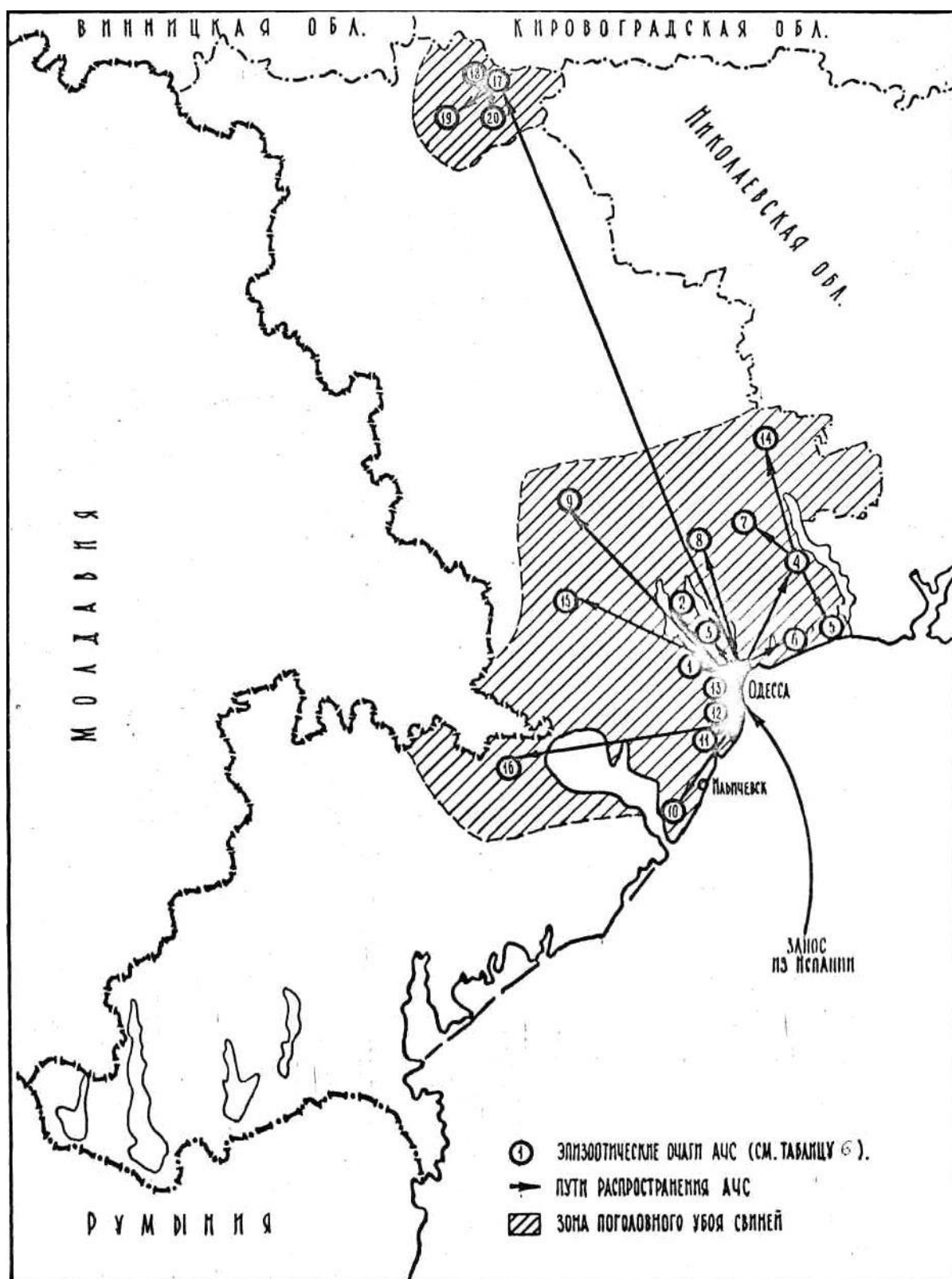


Таблица 6

№ № п/п	Наименование района	К-во пунк- тов	Наименование пункта, хозяйства	Всего име- лось свиней (гол.)	Дата появл. заболев	Дата окончат. установл. диагноза
1	2	3	4	5	6	7
1.	Беляевский	1.	с. Усатово подсобное хозяйство	4746	10.2.77	11.4.77
		2.	с. Ильинка к-з Чапаева	3659	13.4.77	20.4.77
		3.	п. Набережный п/х в/ч	105	15.4.77	20.4.77
2.	Комитерновский	4.	п. Коминтерновск ое к-з XX партсъезда	7585	19.3.77	05.4.77
		5.	с. Беляры п/х «Ударник»	1330	05.4.77	11.4.77
		6.	с. Григоровка п/х в/ч	57	10.4.77	20.4.77
		7.	с. Ониськово откорм.совхоз	2298	08.4.77	20.4.77
3.	Ивановский	8.	с. Буялык п/х в/ч	79	04.4.77	11.4.77
		9.	с. Краснознамен ка к-з Дружба народов	12582	11.4.77	20.4.77
4.	Овидиопольский	10.	с. Роксоляны к-з Ленина	2627	17.4.77	20.4.77
		11.	с. Прилиманское частн. сектор	6	05.4.77	20.4.77
5.	г. Одесса	12.	Ленпоселок п/х в/ч	52	16.4.77	20.4.77
		13.	п. Кривая балка частн. сектор	21	09.4.77	20.4.77

1	2	3	4	5	6	7
6.	Березовский	14.	г. Березовка частн.сектор	2	21.4.77	23.4.77
7.	Раздельнянский	15.	с. Новодмитриев ка к-з Шляхом Ленина	13865	12.4.77	06.5.77
8.	Белгород Днестровский	16.	с. Староказачье к-з XXI партсъезда	11372	20.5.77	25.5.77
9.	Савранский	17.	с. Осички к-з Дружба	1834	27.5.77	02.7.77
		18.	с. Канцеба частн.сектор	18	19.5.77	08.7.77
		19.	с. Белоусовка к-з Котовского	1509	19.5.77	29.7.77
		20.	с. Неделково частн.сектор	3	02.7.77	19.7.77

Всего в неблагополучных хозяйствах 63750.

Таким образом, эпизоотия АЧС в Одесской области в течение 7 месяцев 1977 г. распространилась на 9 административных районов, где неблагополучными оказались 20 населенных пунктов. В них содержались свиньи различных хозяйств и ведомств (8 колхозов, 1 совхоз, 2 подхоза, 4 хозяйства воинских частей, 5 пунктов частных дворов) с общим поголовьем 63750 свиней.

Кроме того вирус АЧС выделен 06.05.77 г. из проб мяса-свинины находящегося в холодильнике рыбного порта г. Ильичевска, куда оно поступило из Одесского мясокомбината.

Остановимся подробнее на факторах передачи вируса повлекшие за собой распространение АЧС.

Факторы передачи возбудителя инфекции – это все элементы внешней среды (объекты неживой природы), участвующие в передаче возбудителей, но не являющиеся естественной средой их обитания (корма, вода, территории, помещения, транспорт, предметы ухода, продукты животного происхождения и т.п.).

1. Пищевые отходы – как фактор передачи вируса.

Для сбора пищевых отходов от населения г. Одессы была создана специальная контора. Сбор пищевых отходов проводили из 57 ЖКО и 11 домоуправлений всех районов г. Одессы: Центрального, Жовтневого, Приморского, Ильичевского, Ленинского и Киевского. Ежедневно для сбора пищевых отходов контора Облкоммунтранс выделяла 36 оборудованных автомашин. Автомашины по закрепленному маршруту собирали пищевые отходы в один контейнер из нескольких ЖКО. До 4-го марта 1977 г. пищевые отходы со всех районов г. Одессы доставляли в подсобное хозяйств Общепита с. Усатово, и небольшое количество в другие пригородные хозяйства.

После убоя всех свиней в подсобном хозяйстве с. Усатово в соответствии с распоряжением Одесского Облисполкома за №122 от 05 марта 1977 г. пищевые отходы, собираемые в Одессе, начали завозить для кормления свиней в различные хозяйства 6 районов области (таблица 7).

Как видно из таблицы №7 , из 14 хозяйств, получавших пищевые отходы, в 7 была зарегистрирована АЧС. Выделить какой-либо район г. Одессы, где могли быть собраны инфицированные пищевые отходы, практически невозможно, так как сбор для одного и того же хозяйства был в различных районах, что видно из таблицы №8.

Таблица 7

Наименование районов	Наименование хозяйств	Пищевые отходы завозили								Оказали сь неблагополуч. по АЧС
		от населения				от сети общепита				
		ХII. 76.	I. 77.	II. 77.	III. 77.	ХII. 76.	I. 77.	II. 77.	III. 77.	
Беляевский	п/х Усатово	+	+	+	+	+	+	+	+	+
	к-з Чапаева	+	+	+	+					+
	к-з Октябрь								+	-
Коминтерновский	к-з XX парт. съезда	+	+		+					+

	п/х Ударник				+				+	+
Овидиополс- кий	к-з Ленина				+				+	+
	к-з Фрунзе	+	+	+	+					-
Ивановский	к-з Дружба народов				+					+
	к-з Горького				+					-
Раздельнянс- кий	к-з Шляхом Ленина				+					+
	к-з Шевченко				+					-
	к-з Калинина				+					-
Саратский	к-з Кирова				+					-
Березовский	к-з Авангард		+							-

Таблица 8

Хозяйства, где зарегистрир. АЧС	Пищевые отходы поступали из р-нов Одессы					
	Жовтинс кий	Центра льный	Приморс кий	Ильичес кий	Ленинс кий	Киевс кий
1. п/х с. Усатово	+	+	+	+	+	+
2. к-з Чапаева	+				+	
3. к-з ХХ парт. съезда		+	+	+		+
4. п/х Ударник	+	+	+			+
5. к-з Ленина	+	+				+
6. к-з Дружба народов		+				+
7. к-з Шляхом Ленина	+			+		+

Кроме пищевых отходов, собираемых у населения специально действующей конторой, проводился сбор огромного количества отходов от сети общественного питания г. Одессы. Контора общественного питания своим автотранспортом (7 автомашин) проводила ежедневно сбор пищевых отходов в 297 точках общественного питания города (262 столовых, 26 кафе, 9 ресторанов), размещённых во всех 6 районах города и находящихся в ведении 3-х трестов столовых и ресторанов, а также в ведении

Укркурортторга и Торгмортранса. Все пищевые отходы сети общественного питания доставлялись в подсобное хозяйство с. Усатово для кормления свиней, а с 5-го марта их доставляли в другие хозяйства (таблица 7).

Приведённые данные свидетельствуют о том, что пищевые отходы, содержащие вирус в остатках мяса свиней, костях и других тканях, явились весьма важным фактором передачи вируса здоровым свиньям благополучных хозяйств. Это могло произойти в хозяйствах, где пищевые отходы перед скармливанием не подвергались тщательной термической обработке, как это имело место в подсобном хозяйстве с. Усатово. В то же время, в таком хозяйстве как колхоз им. Фрунзе Овидиопольского района, получаемые отходы от населения г. Одессы в течение длительного времени постоянно под строгим ветеринарным надзором подвергались надёжной термической обработке, что предотвратило занос возбудителя АЧС на ферму. Хорошей термической обработке подвергались пищевые отходы в подсобном хозяйстве «Ударник» и занос вируса в это хозяйство не связан с пищевыми отходами.

Как уже отмечалось выше в феврале-марте 1977 г. произошёл большой вынос вируса из подсобного хозяйства с. Усатово в различные объекты, а через них и к населению г. Одессы. Это привело к массированному инфицированию пищевых отходов собираемых в городе, а использование транспорта, который доставлял отходы в Усатово для других хозяйств, ещё больше усугубило положение с распространением вируса в марте 1977 г.

Проведённый анализ и результаты эпизоотологического обследования хозяйств позволяют считать, что вирус АЧС с необезвреженными пищевыми отходами был занесён в следующие хозяйства:

1) в конце января начале февраля 1977 г. в подсобное хозяйство с. Усатово, где возник первичный эпизоотический очаг.

2) в марте 1977 г. в хозяйства: к-з 20 парт. съезда, где возник вторичный очаг АЧС, а также в последствии в к-з им. Чапаева, им. Ленина, «Дружба народов», «Шляхом Ленина» и в частные хозяйства п. Кривая балка и с. Прилиманское.

2. Инфицированное мясо – как фактор передачи вируса.

До окончательного установления диагноза на АЧС в хозяйстве с. Усатова и в колхозе XX парт. съезда Коминтерновского района на Одесский мясокомбинат поступали с этих хозяйств свиньи и туши для убоя или переработки под диагнозом отравление. Естественно предположить, что среди таких животных были свиньи, инфицированные вирусом АЧС, но находящиеся в инкубационном периоде и на день их приёмки и убоя они были клинически здоровы. Такое мясо могло быть реализовано, как благополучное.

Так, например, 28.03.77 г. из колхоза XX парт. съезда Коминтерновского района было доставлено на Одесский мясокомбинат 34 гол. свиней, выбракованных по причине интоксикации кормовыми грибами. Среди доставленных свиней было 2 трупа и клинически больные животные с высокой температурой и симптомами чумы. На вскрытии также была картина чумы свиней (впоследствии диагностирована как АЧС). Здесь уместно отметить, что падёж взрослых свиней в хозяйстве уже был зарегистрирован 19.03.1977 г., а сдача свиней в Одесский мясокомбинат проводилась 2, 11, 15 и 23 марта, как здоровых. Вероятно, среди сданных животных были свиньи в инкубационном периоде.

О том, что на Одесском мясокомбинате оказалось инфицированное вирусом АЧС мясо – свинина, которое реализовали как благополучное, свидетельствует следующий факт. Одесский райрыбкоп в период с 15 февраля по 30 апреля 1977 г. для снабжения рыболовецких судов мясом получил из Одесского мясокомбината 10912 кг свинины и из Котовского мясокомбината – 8640 кг. Мясо свинина, как и другие мясные продукты, было размещено в камерах холодильника Ильичевского рыбного порта. При исследовании во ВНИИВВиМ проб мяса этой свинины, отобранные 21.04.77 г., выделен вирус АЧС (экспертиза от 06.05.77 г.). Здесь уместно отметить, что в этот период из Одесского мясокомбината было реализовано большое

количество мяса различным потребителям (свыше 120 объектов) г. Одессы и воинским частям.

Совершенно очевидно, что среди такого количества свинины могли оказаться и инфицированные вирусом АЧС туши. В конечном итоге это привело к попаданию в пищевые отходы кусочков инфицированного мяса, которые явились фактором передачи вируса. Кстати, экспериментально доказано, что для заражения здорового животного (подсвинка) достаточно скормить 10 грамм инфицированного мяса.

Как показано в таблице 6, африканская чума свиней зарегистрирована в подсобных хозяйствах 4-х воинских частей, расположенных в различных районах. При этих частях содержалось небольшое количество свиней (52-105 гол.), которым скармливали пищевые отходы из столовых воинской части. Эпизоотический анализ показал, что вирус в эти подразделения мог быть занесён только свининой, полученной из Одесского мясокомбината. В период с 15.02. по 10.04.77 г. из Одесского мясокомбината для воинских частей и военторга получено 15071 кг свинины

В Савранском районе также установлены случаи, когда продукты убоя свиней явились фактором передачи вируса АЧС. Так, гр-ка З. из с. Неделково купила на рынке п. Саврань в конце июня 1977 г. свиную голову. Разрубив её на части поместила в солевой раствор (рапу) и по мере надобности использовали солонину в пищу. Отходы использовались для кормления своих 3-х свиней. В результате 02.07.77 г. была вынуждено убита свиноматка и у одного поросёнка отмечено повышение температуры тела. В этот период среди частного сектора населённых пунктов (Саврань, Осички и Концеба) регистрировали заболевание свиней с симптомами АЧС, но устанавливали другой диагноз. Исследованием во ВНИИВВиМ материала от свиней гр-ки З. установлена АЧС.

Второй случай отмечен в с. Концеба у гражданки Т, где вирус был занесён с мясными продуктами (колбасой), вырабатываемой местным райпищекомбинатом из свинины, закупаемой у населения. У этого владельца

одна свиноматка абортровала, а у остальных двух свиней отметили высокую температуру. Животных убили, а из проб материала этих свиней во ВНИИВВиМ выделен вирус АЧС. Аналогичный случай отмечен у гр. Б. в г. Березовка, где занос вируса и заражение свиней произошло через мясо, купленное на рынке, где производили продажу граждане п. Коминтерновское.

Здесь уместно отметить, что проходившая свободная торговля мясом-свининой и салом на рынках г. Одессы и райцентров Одесской области в период течения эпизоотии АЧС сыграла немаловажную роль в распространении вируса. В г. Одесса в феврале-апреле 1977 г. функционировало 9 рынков, на которых производилась торговля мясом свининой, а именно: «Привоз», «Новый», «Январский», «Казанский», «Ярморочный», «Староконный», «Черемушки», «Котовский» и «Слободской». Основной поток свинины проходил через рынки «Привоз» и «Новый» (до 66 % экспертиз). Торговля проходила постоянно, однако в марте отмечено увеличение продажи в 1,7 раза, в апреле последовало снижение до уровня 1000 экспертиз в месяц. При этом свинина из первичного неблагополучного Беляевского района поступала главным образом на рынки «Привоз» и «Новый», где производилась торговля свинопродуктами из 70 % районов области и г. Одессы. Для иллюстрации сказанного приводим дане о количестве экспертиз мяса свиней по рынку «Привоз» г. Одессы, поступившего из районов Одесской области в феврале-апреле 1977 г. (таблица 9).

Таблица 9

Количество экспертиз мяса – свинины на рынке «Привоз» г. Одессы,
поступившего из районов области.

№№ пп	Наименование районов	Месяцы 1977г.			Итого
		Февраль	Март	Апрель	
1	2	3	4	5	6
1.	Ананьевский	39	46	41	126
2.	Балтский	7	8	3	18
3.	Б-Днестровский	4	3	3	10
4.	Беляевский	38	29	25	92

5.	Березовский	4	15	10	29
6.	Великомихайловский	6	10	6	22
7.	Ивановский	15	24	11	50
8.	Кодымский	3	3	2	8
9.	Коминтерновский	11	13	6	30
10.	Котовский	8	7	3	18
11.	Красноохнянский	6	5	5	16
12.	Любашевский	38	56	14	108
13.	Николаевский	1	3	2	6
14.	Овидопольский	32	33	10	75
15.	Раздельнянский	25	31	13	69
16.	Савранский	-	2	-	2
17.	Саратский	3	3	-	6
18.	Тарутинский	-	-	1	1
19.	Татарбунарский	-	2	-	2
20.	Фрунзовский	13	11	3	27
21.	Ширяевский	49	49	16	114
22.	г. Одесса	15	27	22	64

Как видно из таблицы 9, на этот рынок поступало мясо из 21 района и г. Одессы.

В Савранском районе, оказавшимся неблагополучным по АЧС, торговля мясом свининой на рынке п. Саврань производилась до 30 июля 1977 г. в больших количествах. Так было реализовано туш владельцами различных сел района: в марте - 81, в апреле - 97, мае - 110 и июне - 124.

Таким образом, исследования показывают, что инфицированное вирусом мясо свинина явилось основным фактором передачи и одним из основных путей распространения АЧС среди животных, принадлежащих подсобным хозяйствам частным владельцам в г. Одесса и в Савранском и Березовском районах.

3. Распространение АЧС путем торговли инфицированными свиньями

Источником возбудителя инфекции является организм зараженного животного, в котором возбудитель инфекционной болезни не только сохраняется, размножается, но и выделяется из него во внешнюю среду или непосредственно передается другому восприимчивому животному.

В Одесской области инфицированные свиньи являлись источником вируса АЧС для здоровых свиней ряда благополучных хозяйств.

В колхозе «XX парт. съезда» п. Коминтерновское продолжительное время (в течение 3-х недель) причиной заболевания считали отравление патогенными грибами. Основанием для такого диагноза являлись результаты лабораторных исследований. Диагноз (ошибочный) на классическую чуму был поставлен только 30-31 марта 1977 г. комиссией научных сотрудников и квалифицированных специалистов. В течение этого периода происходила сдача свиней на мясокомбинат и продажа в другие хозяйства Одесской области. Эпизоотологическое обследование и анализ материалов дает основание считать, что вирус АЧС был занесен в подсобное хозяйство «Ударник» и откормсовхоз с. Ониськово со свиньями из колхоза «XX парт. съезда».

В подсобное хозяйство «Ударник» Коминтерновского района 26 марта 1977 г. было завезено 250 голов взрослых свиней из колхоза им. XX партсъезда, которые были размещены в отдельные секции. Через 10 дней в группе этих свиней начался падеж и вынужденный убой больных. 5 и 6.4.77 г. пало 3 и вынужденно убито 7 голов, а при термометрии 20 голов у 11 отмечена повышенная температура тел. На вскрытии обнаружили изменения, характерные для чумы. Проведенная 06.04.77 г. ревакцинация против чумы привела к быстрому распространению болезни. Так выявляли клинически больных свиней (нарастающим итогом) 07.4- 55 гол, 08.4- 60 гол, 09.4-120 гол, 10.4-200 гол. За эти дни пало и в/убито – 20 голов. Эти данные указывают на острое течение АЧС среди завезенных животных. По состоянию на 10.4 – больных животных среди других групп свиней, в том числе и среди завезенных 26 марта 1977 г. из хозяйств Татарбунарского и Березовского районов, обнаружено не было. В подсобное хозяйство «Ударник» до 06.04.77 г. для кормления свиней завозили пищевые отходы из различных санаториев, домов отдыха и ресторанов г. Одессы. Однако эпизоотологический анализ

показывает, что в данном хозяйстве пищевые отходы, вероятно, не явились фактором передачи вируса АЧС.

Завозимые пищевые отходы в кормоцехе подвергали хорошей термической обработке, смешивали с комбикормами и затем приготовленные жидкие корма по трубопроводу поступали в секции свинарника для кормления свиней. Из десяти секций свинарника, занятых свиньями, только в 5 секциях, где были размещены свиньи, поступившие из колхоза «ХХ парт. съезда», зарегистрирована АЧС. Все это указывает на то, что вирус АЧС был занесен в колхоз «Ударник» с животными, находившимися в инкубационном периоде из колхоза «ХХ парт. съезда».

В совхоз с. Ониськово Коминтерновского района в период с 25 по 30 марта 1977 г. было завезено для откорма 802 гол. свиней из хозяйств Коминтерновского и Татарбурнакского районов, в том числе 25.03.77г.- 400 голов из колхоза им. ХХ партсъезда Коминтерновского района, который, как было позже установлено, был неблагополучным по АЧС. Вывезенные из колхоза имени ХХ партсъезда животные были размещены в 5 секциях одного из свинарников по 75-80 голов в секции. 4-го апреля (через 10 дней после ввоза) при клиническом осмотре были обнаружены клинически больные животные с симптомами везикулярной болезни: поносы у 10% животных, угнетение, повышение температуры тела (до 40,7°C) и затем образование везикул в области венчика, пяточка и эрозий. 8-го апреля было обнаружено животное с температурой выше 42°C и угнетенным состоянием, отказом от корма. Это животное было убито с диагностической целью, но на вскрытии не обнаружили выраженных изменений, характерных для чумы. Однако при исследовании материала во ВНИИВВиМ от этого животного был выделен вирус АЧС. Клиническое обследование показало, что к 13.4.77 г. с характерными симптомами везикулярной болезни было поражено 70-80% поголовья свиней, в том числе и свиньи, ввезенные из колхоза «ХХ парт. съезда». В этот же день с диагностической целью было убито 3 головы свиней из группы санитарного брака. На вскрытии у них не было обнаружено

изменений, характерных для чумы. Однако от этих животных во ВНИИВВиМ также был выделен вирус АЧС. 15.04.77 г. все свинопоголовье хозяйства было сдано на Одесский мясокомбинат для убоя. Среди животных клинически больных с признаками чумы патизменений, свойственных чуме, при осмотре и разделке туш не было обнаружено.

Проведенный эпизоотологический анализ показывает, что наиболее вероятным путем заноса вируса в откормсовхоз с. Ониськово следует считать занос с ввезенными животными. Африканская чума свиней в хозяйстве протекала атипично на фоне острого течения эпизоотии везикулярной болезни. Можно предполагать, что сдача 15.04.77 г. всего поголовья свиней для убоя предотвратила развитие эпизоотии АЧС с типичным течением в этом хозяйстве.

В Савранском районе свиньи, закупаемые у населения, явились источником вируса АЧС для благополучных колхозов «Дружба» и им. Котовского. В этих колхозах АЧС была подтверждена во ВНИИВВиМ исследованием материала у закупленных у населения заболевших свиней.

В Савранском районе в личной собственности граждан широко используется разведение свиней. Реализация их осуществляется через рынки в различные районы Одесской, Винницкой, Кировоградской, Николаевской, Черкасской и Киевской областей.

В связи с установлением АЧС в Одесской области было введено ограничение на реализацию свиней за пределы области, а это вызывало необходимость закупить предназначенное для продажи поголовье у населения колхозами района. Было оговорено, что закупаемое поголовье в течение лета будет содержаться вне ферм колхозов, в лагерях. Закупка свиней у населения колхозами Савранского района была проведена в период с 17 по 26 мая 1977 г. Семь колхозов района закупили у населения 15 населенных пунктов 3650 голов свиней. Наибольшее количество животных было закуплено в с. Осички – 1596 голов, в с. Концеба – 959 голов, п. Саврань – 296 гол. При этом все колхозы закупали свиней у населения этих населенных

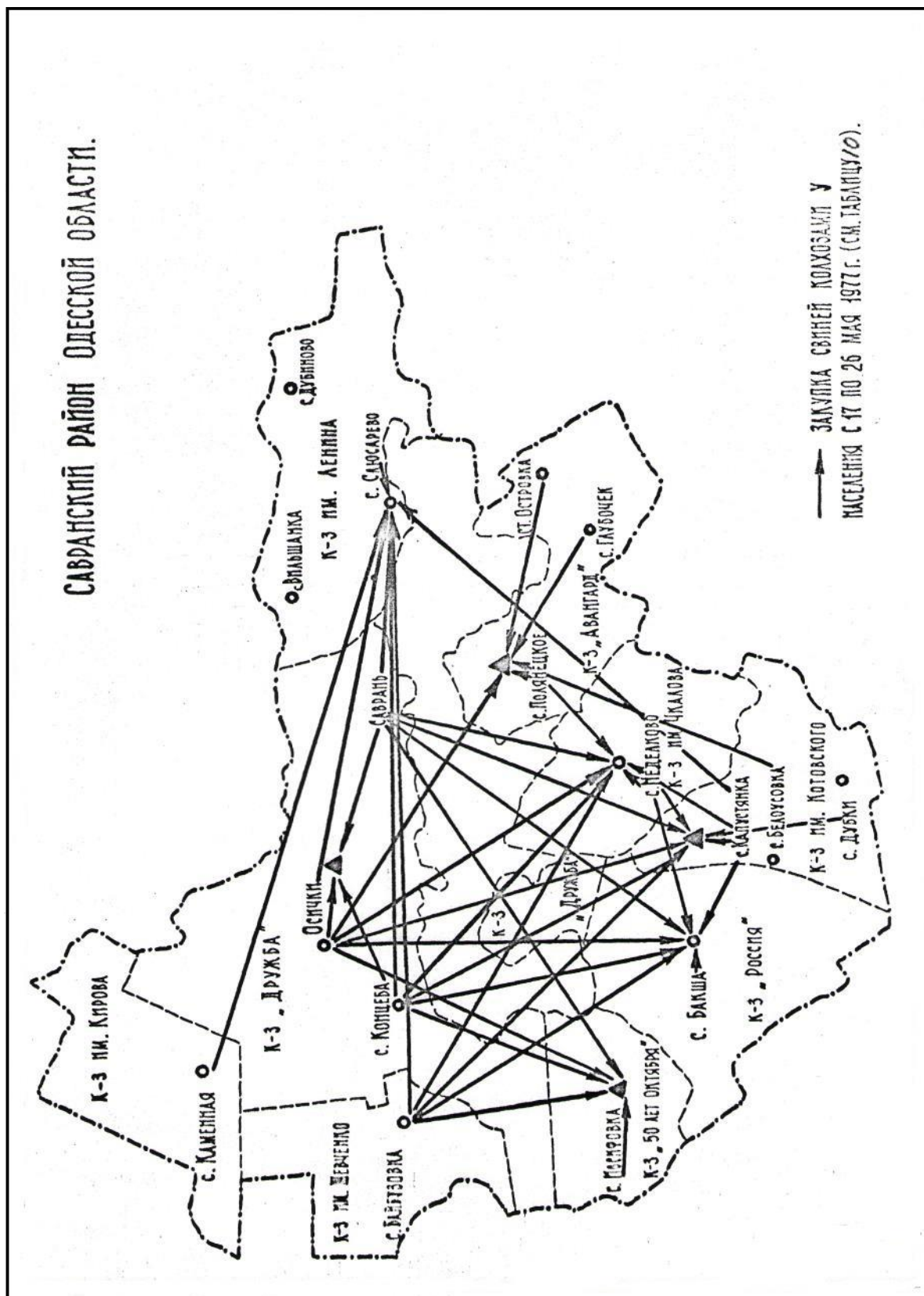
пунктов (см. таблица 10 и карта №2). В последствие было установлено, что у граждан этих населенных пунктов в этот период и ранее регистрировали случаи заболевания свиней с признаками, характерными для чумы, но и диагностируемые как рожа, болезнь Ауески, дизентерия. Позже во ВНИИВВиМ диагноз на АЧС был установлен при исследовании материала от свиней граждан с. Концеба. Об этом подробнее будет описано ниже.

Таблица 10

Данные о закупке свиней колхозами у населения по Савранскому району в период с 17 по 26 мая 1977г.

(в головах)

Наименование населенных пунктов	Наименование колхозов							Всего
	Дружба	Авангард	Им. Ленина	Россия	Им. Чкалова	Им. Котовского	50 лет Октября	Населенных пунктов
п. Саврань	4		171	15	63	6	10	269
с. Осички	340	51	674	56	232	185	58	1596
с. Концеба	174		14	156	255	250	110	959
с. Байбузовка			21	23	56	109	18	227
с. Неделково				23	113	22		158
с. Капустянка			7	19	13	37		76
с. Полянецкое		83			5			88
с. Глубочек		88						88
с. Белоусовка		56						56
с. Иосифка							46	46
с. Слюсареве			38					38
с. Каменное			25					25
с. Бакша				11				11
с. Осторовка		10						10
с. Дубки						3		3
Итого по колхозу	518	288	950	303	737	612	242	3650



Колхоз «Дружба» с. Осички закупили 518 гол. свиней – молодняка в 65 дворах, в том числе в 44 в с. Осички и в 21 – в с. Концеба. Это поголовье было размещено в специально построенном летнем лагере в 2-х км от основной фермы. Все свиньи были привиты против чумы и рожи 24 мая 1977 г. сразу после окончания закупок и размещения их в лагерь.

Среди этого поголовья с 27 мая с.г. начинали наблюдать случаи заболевания и гибели, которые охватили все большее количество животных. Однако диагноз был поставлен на дизентерию, против которой безуспешно применяли лечебные средства. Заболевание и гибель животных продолжались и к 29.06.77 г., когда были вызваны специалисты из Одессы, всего пало 59 голов и 68 голов были больны, у многих отмечено повышение температуры тела до 41,5. На вскрытии 4-х животных, имевших высокую температуру и убитых с диагностической целью, были обнаружены изменения, весьма характерные для африканской чумы. Исследованием этого материала во ВНИИВВиМ впервые в Савранском районе был выделен вирус АЧС.

Аналогичная картина отмечена среди закупленных свиней в колхозе им. Котовского. где заболевание началось 19 мая. Из 612 голов в течение первого месяца изолированного их содержания в с. Капустянка пало 63 свиньи, а в последующие 2 недели после перевода на основную ферму в с. Белоусовка пало еще 50 голов. Исследованием материала от этих животных во ВНИИВВиМ также был установлен диагноз на АЧС.

Эти данные свидетельствуют о том, что распространение АЧС по колхозам Савранского района произошло через инфицированных вирусом АЧС свиней, закупленных у населения. Аналогичное заболевание среди закупленного поголовья наблюдали и в других хозяйствах (колхоз Ленина с. Слюсарев), но как только был подтвержден диагноз на АЧС в колхозе «Дружба», последовала срочная команда и в один день 2 июля 1977 г. все колхозы закупленное поголовье вывезли для убоя на Одесский мясокомбинат. Материал для исследования на АЧС не отбирали.

Здесь важно отметить, что от всех этих хозяйств в Савранскую ветлабораторию поступали трупы поросят из группы, закупленные у населения. Так, из колхоза им. Котовского поступило на исследование 6 трупов (19.5 и 18.6.77), из колхоза «Дружба» - 7 трупов (27.5., 15.6., 22.6., 29.6. и 30.6.), из колхоза им. Ленина (с. Слюсареве) – 4 трупа (24.5., 3.6., 20.6.). Во всех случаях на вскрытии отмечали характерные для АЧС патологические изменения (увеличение селезенки, кровоизлияния на почках, гемморагия в желудке и кишечнике, увеличение лимфоузлов и их ярко-красная окраска), которые подробно фиксировали в лабораторном журнале. Результаты бактериологического исследования были всегда отрицательными. В ответах на исследование материала давалось заключение – дизентерия. Ни один материал не был направлен в Облветлабораторию в г. Одессу для исследования на вирусные болезни, хотя уже было известно местными специалистами о появлении АЧС в Одесской области. В своих объяснениях ветспециалисты района указывали, что они не подозревали АЧС потому, что течение эпизоотии было «вялым», без «взрыва» и быстрого поражения всей партии свиней.

Очень настораживает сообщение граждан с. Осички и с. Концеба, сделанные ими во время проведения общего собрания колхозников в клубе колхоза «Дружба» 7 июля 1977 г. в связи с проведением мероприятий по ликвидации АЧС. Нам было сообщено, что гражданами с. Осички и с. Концеба в мае и июне 1977 г. без ветеринарных свидетельств было вывезено свыше 300 голов поросят в другие районы Одесской области (Любашевский, Кодымский и Балтский) и Гайворон Кировоградской области и проданы на рынках. Безусловно, что такая операция, проведенная в период наличия АЧС в этих населенных пунктах, не исключает возможности продажи инфицированных животных.

Поэтому требуется постоянное и пристальное наблюдение за поголовьем свиней в частном секторе этих районов. Это тем более необходимо потому, что Областная ЧПК (председатель т. К.) не приняла нашего

предложения об убое свиней в частном секторе этих районов, а ограничились ветеринарным надзором за ними.

4. Распространение АЧС из неблагополучных территорий путем различных связей.

Несколько неожиданным было появление АЧС в отдаленных от Г. Одессы районах: Белгород-Днестровском и Савранском. Однако детальное изучение возможных путей заноса вируса показало наличие весьма активных хозяйственных и других связей между этими районами и г. Одессой.

В Белгоро-Днестровком районе АЧС была зарегистрирована 20 мая 1977 г. в с. Староказачье в колхозе им. 21 съезда КПСС на свиноферме с общим поголовьем 11372 гол.

Село Староказачье – крупный населенный пункт, насчитывающий более 2000 дворов, - бывший районный центр. В этом селе, кроме колхоза им. XXI съезда КПСС, расположены: винзаводоуправление, пищекомбинат, межколхозстрой, сельхозтехника, промкомбинат, сыроварный цех, торгово-розничные предприятия РПО, специализированное ПТУ, комиссионный мясной магазин, больница, рынок. Проверкой установлено, что ряд организаций в течение апреля-мая 1977 года имели связи со многими пунктами Одесской области. Так пищекомбинат, производящий выпечку хлеба, растительное масло, безалкогольные напитки, имели связи с г. Одессой – базой дрожжей, химсбыта и др. связь и транспортировка грузов осуществлялась 2 автомашинами комбината и транспортом автобазы. Своим автотранспортом были выезды: 18.4. в г. Одессу, 10.4. – в Молдавию, 20.4. – в г. Балта, 21.4. – в Б.-Днестровский, 24.4. – в п. Раздельная, 27.4 и 6.5. – В г. Одессу.

Винзаводуправление готовую продукцию (вино для разлива) отправляло своим автотранспортом и транспортом сельхозтехники и автобазы в различные областные центры Украины (Одесса, Донецк, Днепропетровск, Сумы, Кировоград, Харьков, Ворошиловград и др.).

Сыроварный цех, который получая молоко для переработки от 11 колхозов (в среднем 50-55 тонн в день), готовую продукцию – сыры карпатский и костромской – отправлял своим автотранспортом в г. Одессу на 2-ой городской молочный завод. Отправка производилась 2-3 раза в неделю в больших количествах (2,5-3,5 тонны за один раз). Обрат и сыворотку колхозы забирали своим автотранспортом обратно, после пастеризации.

Таким образом, организации с. Староказачье имели связи через автотранспорт (и естественно через людей – шофера, грузчики и др.) с г. Одессой и зоной, в которой проводились мероприятия по ликвидации АЧС.

Вполне допустим занос вируса через связи и прежде всего людьми, которые могли закупать и привозить в с. Староказачье контаминированные вирусом АЧС мясные продукты или изделия из них. Отходы таких продуктов с пищевыми остатками могли попадать в корм свиньям личного пользования. В с. Староказачье в личном пользовании граждан насчитывалось 626 голов свиней. В течение мая с. г. владельцы животных без ведома ветеринарных специалистов производили убой свиней на дому и туши перерабатывали для личного потребления и по установившемуся обычаю угощали соседей и родственников свежим мясом. Так, например, работавшая на СТФ колхоза подменной свиначкой г-ка Ж., убила 8 мая с. г. на дому без ведома ветнадзора свинью (весом около 130 кг). Мясо реализовала на квартире соседям, часть использовала в пищу и законсервировала посолом в банках. В группе свиней, которую обслуживала Ж., появилась АЧС. Однако при исследовании во ВНИИВВиМ отобранных проб мяса от убитой свиньи гр. Ж. вирус АЧС не выделен.

Кроме того, свиные туши закупали заготконторы у населения и реализовали через комиссионный мясной магазин. Реализация их проводилась с разрешения зав. мясоконтрольной станции. Однако некоторые документы (две справки) не имеют дат выдачи, что ставит под сомнение тщательность предубойного и послеубойного осмотра.

Проведенный эпизоотологический анализ путей заноса вируса в с. Староказачье показал, что наиболее вероятный путь - это занос вируса из г. Одессы лицами, перевозившими автотранспортом различные грузы и покупавшими мясные продукты в неблагополучных по АЧС зонах. Контаминация автотранспорта вирусом АЧС также допустима, особенно если учесть частые выезды автотранспорта сыроваренного цеха в Одесский гормолзавод №2, где, как указывалось выше, получало сыворотку и обрат неблагополучное по АЧС подсобное хозяйство Усатово и др.

Каким путем мог быть занесен вирус АЧС на свиноферму колхоза им. 21 съезда КПСС. Однозначного ответа на этот вопрос дать невозможно. Однако наибольшее предположение указывает на занос вируса людьми, работающими на СТФ, в период с 1 по 10 мая с. г. Всего на ферме числилось 64 человека обслуживающего персонала. Установлено, что в выходные и праздничные дни (напр. 8 и 9 мая) на СТФ не работала столовая, поэтому все работники фермы приносили с собой пищу и принимали либо на рабочем месте, либо в доме животновода. Это не исключает возможность заноса вируса, в частности в корпуса №№ 2 и 3 с остатками мясной пищи свиного происхождения. Косвенным доказательством является факт убоя 8 мая подсвинка свиной Ж, которая обслуживала свиней в корпусе № 2, где через 10 дней в крайнем станке от входа возникло заболевание АЧС.

Возможен занос вируса на СТФ и строителями ПНК-200, которые в период, предшествующий вспышке заболевания, производили строительство корпуса свиноводника на территории фермы.

Нельзя исключать занос вируса на СТФ контаминированным автотранспортом хозяйства, который ежедневно доставлял из сыроваренного цеха с. Староказачье 7 – 9 тонн сыворотки и 2 – 2,5 тонны обрата. Эти корма поступали для кормления молодняка свиней в корпусе № 1, 2, 3, 11 и 21, а в 2-х из них (корпуса № 2 и 3) установлено заболевание свиней АЧС. Как было сказано выше, автотранспорт сырцеха постоянно совершал рейсы в

неблагополучную по АЧС зону г. Одесса. И совершенно не исключена в таком случае контаминация автотранспорта колхоза на территории сырцеа.

Савранский район расположен в 213 км от Одессы на севере области. Он граничит с Николаевской, Кировоградской областями и двумя районами Одесской области – Любашевским и Балтским. Связь района с г. Одессой осуществляется по весьма оживленной автострате Одесса – Киев, которая пересекает восточную часть Савранского района. В районе 21 населенный пункт, 9 колхозов. Наиболее крупные населенные пункты: п. Саврань (2413 дворов), с. Концеба (1399 дворов), с. Осички (1170 дворов). В районе на день установления диагноза АЧС (2.7.77 г.) имелось 41464 гол. свиней, в том числе в колхозах – 24604 гол. И у населения – 16860 голов. Колхозы района занимались воспроизводством свиней и передачей их для откорма в свинокомплекс колхоза им. Ленина. Оттуда после откорма свиней вывозили на Одесский и Котовский мясокомбинаты. Следует обратить внимание на особенность ведения свиноводства населением этого района. Жители п. Саврань, с. Осички и с. Концеба, а это практически один крупный населенный пункт с условными границами, объединенный территорией колхоза «Дружба», весьма успешно специализировались на разведении в личном хозяйстве свиноводства. В этих трех пунктах у населения было закуплено для убоя в связи с АЧС 8345 голов свиней, не считая 2822 голов свиней, закупленных в мае с. г. колхозами района, и продажи на рынках свыше 300 поросят.

Как и в любом районном центре в п. Саврань имеются различные организации, учреждения, предприятия, подчиненные соответствующим областным органам, поэтому постоянно осуществлялись связи с г. Одессой.

При анализе этих связей применительно к проблеме АЧС обращает на себя внимание следующее:

1. Ежедневно курсировало между Савранью и Одессой семь автобусных рейсов, один раз в сутки рейс самолетом. Кроме того осуществлялась связь частными лицами на своих автомашинах как жителями

Савранского района в Одессу, так и жителями Одессы в Саврань – на рынок.

2. В период приемки и переработки на Одесском мясокомбинате неблагополучных по АЧС свиней хозяйства с. Усатово – из колхоза им. Ленина Савранского района было сдано на Одесский мясокомбинат для убоя свиней: 4 марта с. г. – 312 голов, 13 марта – 130 голов, 14 марта – 261 голов. Для перевозки этих животных привлекался автотранспорт сельхозтехники, автобазы и колхозный.
3. Савранская заготконтора вывозила на Одесский кожевенный завод сборное кожсырье: 13 апреля – было отправлено 392 свиные шкуры и 16 мая 204 свиные шкуры. Как было сказано выше на Одесский кожевенный завод в конце марта с. г. было направлено кожсырье, полученное от свиней неблагополучного по АЧС хозяйства с. Усатово.

Приведенные связи Савранского района с Одессой в период интенсивного проведения мероприятий по ликвидации АЧС в марте – апреле с. г. естественно должны рассматриваться как весьма важные пути заноса вируса. Занос вируса мог быть контаминированным автотранспортом и больше всего людьми (шофера, пассажиры), которые закупали в Одессе мясные продукты. Это в конечном счете привело к инфицированию свиней некоторых частных владельцев, проживающих в п. Саврань, с. Осички, а затем в с. Концеба и других.

Есть основания считать, что АЧС была занесена в конце марта с. г. которая «тлеюще» распространялось по частному сектору. Только «случайное» мероприятие, проведенное в районе по закупке свиней у населения колхозами, позволило хотя и с опозданием, но быстро выявить африканскую чуму свиней и принять оперативные меры.

Изучение материалов районной ветеринарной станции по борьбе с болезнями животных, участковой ветеринарной лечебницы, ветеринарной лаборатории, относящихся к заболеванию свиней в частном секторе, а также анализ актов на выплату страховки гражданам за павших свиней и опрос

некоторых граждан, у которых регистрировали заболевание свиней, свидетельствовало о возможном распространении АЧС в частном секторе в течение марта – июня с. г. Мы указываем, что ни один материал не был направлен для вирусологического исследования, а исследованные в июле с. г. во ВНИИВВиМ материалы от павших и вынужденно убитых свиней трех граждан подтвердили АЧС выделением вируса. Нами выявлены дворы, в которых регистрировали заболевание и гибель свиней с симптомами и патологоанатомическими изменениями, характерными для чумы, но при подтверждении лабораторными исследованиями эти заболевания регистрировали как рожа, болезнь Ауески, энтерит, гастроэнтерит, кормовое отравление. Диагнозы устанавливали при заболевании взрослых свиней (свыше года), на которые оформляли акты госстраху, и молодняка (2 м-ца). Нами были выявлены граждане, у которых регистрировали заболевание и гибель свиней с симптомами, подозрительными на АЧС в следующих пунктах:

1. с. Осички – 6 дворов. В двух дворах у гр. Л и Д 8 – 10 марта с. г. заболели и пали взрослые свиньи с диагнозом рожа. В одном дворе у гр. К в середине апреля из 16 свиней пало 5 голов, в том числе свиноматка возрастом 1,5 года. Был поставлен диагноз рожа, но лабораторного подтверждения нет. На вскрытии отмечали увеличение селезенки, точечные кровоизлияния на почках и возвышения на коже. Этот гражданин в мае 8 голов поросят продал колхозу «Дружба». В двух дворах взрослые свиноматки заболели 24 – 28 мая и пали. Диагноз был поставлен на болезнь Ауески, материал в лаборатории не исследован. На вскрытии животных (по записи в протоколе) отмечали в селезенке и почках точечные кровоизлияния, паралич конечностей. Владелец одной свиньи гр. Т – шофер сельхозтехники. Несмотря на заболевание и гибель свиноматки он 9 голов поросят продал колхозу «Дружба».
2. с. Концеба – 10 дворов. У заготовителя заготконторы гр. Г

свиноматка возрастом 1,5 года заболела 19 и пала 21 марта с. г.

Лабораторному исследованию материал не подвергался. Был поставлен диагноз энтерит. У гр. И взрослая свинья заболела 6 апреля и пала с диагнозом гастроэнтерит. Остальные случаи отмечали в мае (3 двора) и июне (5 дворов). При исследовании во ВНИИВВиМ материала от больных свиней гр. Т и З выделен вирус АЧС.

3) п. Саврань – 12 дворов. У гр. П, работающей диспетчером автостанции, в апреле пала свиноматка возрастом один год. В мае из 13 голов свиней заболело 11, из них 4 пало с диагнозом дизентерия, часть поросят продано, остальные выздоровели. В беседе с П установлено, что ей часто из Одессы шофера привозили мясные продукты и колбасу.

Заболевание в остальных дворах регистрировали в мае (5 дворов) в июне (7 дворов).

Таким образом, можно считать, что занос вируса в отдалённые от Одессы районы – Белгород-Днестровский и Савранский – произошёл через хозяйственные и другие связи с неблагополучной зоной, в которой проводились мероприятия по АЧС.

Эти примеры указывают на то, что в пределах административной единицы – области – должны проводиться строгие мероприятия по профилактике АЧС не только в пределах 2 угрожаемой зоны в радиусе 100-150 км, как это предусмотрено инструкцией, а во всех районах независимо от их расстояния от эпизоотического очага. Это особенно важно, когда эпизоотические очаги выявлены в областном центре или когда там проводится переработка животных и сырья из неблагополучных и угрожаемых очагов и зон.

5. Особенности течения эпизоотии АЧС в Одесской области.

Эпизоотия АЧС в Одесской области, длившаяся 7 месяцев (с февраля по июль 1977 г.), нанесла огромный экономический ущерб. Этот ущерб трудно подсчитать в денежном выражении. Охранно-карантинные и противоэпизоотические мероприятия принесли убытки не только

неблагополучным и угрожаемым хозяйствам, но прямо или косвенно и многим другим организациям, предприятиям и т.п. Тем не менее, этот ущерб оправдан, так как инфекция не была распространена на сопредельные территории других областей Украины и Молдавии.

В Одесской области в связи с эпизоотией АЧС было ликвидировано 360500 голов свиней, т.е. 30.5 % общего поголовья, насчитываемого в области, по данным ЦСУ СССР, на 01.01.1977 г.

Из этого количества было ликвидировано в неблагополучных по АЧС хозяйствах 63750 голов свиней, из них 14240 голов пало и уничтожено на месте в хозяйствах с последующим захоронением или сжиганием и 49510 голов было убито на мясокомбинате с последующей термической промпереработкой на консервы, варёные колбасы и др. изделия. В угрожаемой зоне (в основном в радиусе до 20 км от эпизоотических очагов) было убито 206750 голов свиней на мясокомбинатах с последующей промпереработкой продуктов убоя.

Особенность свиноводства в Одесской области – это ведение его на интенсивной основе во всех категориях хозяйств. Содержание животных в закрытых помещениях и загонах без использования пастбищ исключило такой опасный путь распространения, как инфицированные пастбища и водоёмы. Это также, надо полагать, исключило инфицирование переносчиков вируса – аргасовых клещей и предотвратило создание природных очагов. В Одесской области в угрожаемой зоне ряда районов обитает значительное количество диких свиней, которые, по имеющимся данным, не были вовлечены в эпизоотию. Так, в Савранском районе большой лесной массив (15 тыс. га) прилегал непосредственно к неблагополучным пунктам. В этом лесу обитает около 200 голов диких свиней разных возрастов. Обследованием, проведённым егерями и охотниками, трупов и больных не обнаружено. В ночь с 7 на 8 июля 1977 г. на урочище «Ковбасова поляна» была отстрелена при выходе из леса на поле с горохом одна дикая свиноматка весом около 120-130 кг. При вскрытии трупа никаких патизменений не

установлено, в полости матки обнаружены нормально развивавшиеся плоды. Исследованием во ВНИИВВиМ материала от этой свиньи АЧС не установлена.

Выше нами было подчёркнуто, что в первичных эпизоотических очагах диагноз на АЧС устанавливался с большим опозданием. Однако во всех остальных случаях диагноз в основном был поставлен быстро и это предотвратило распространение болезни как внутри неблагополучного пункта, так и за его пределы. На фоне большого скопления поголовья болезнь проявляется более интенсивно, хотя её распространение внутри хозяйства идёт медленно, «ползуче» и порой с неясно выраженными клиническими симптомами.

Исследованиями во ВНИИВВиМ показано, что вирус АЧС, выделенный от свиней в Одесской области, принадлежит к IV серотипу и является вирулентным при заражении свиней. Однако у интактных животных болезнь растягивается на продолжительное время. Так, в опыте к 4 подсвинкам, заражённым внутримышечно вирусом АЧС, выделенным от свиней к-за «20 парт. съезда» Коминтерновского района, ввели в общий станок 8 здоровых подсвинков. Заражённые внутримышечно заболели на 3-й день и 3-и пали на 5-7 день, а один на 24 день после заражения. Введённые (интактные) заболели на 10-12 день совместного содержания с заражёнными. Однако гибель этих животных проходила в разные сроки: 3 подсвинка пали на 3-5 день после заболевания; один – на 12 день, один – на 14 день и остальные два оставались живы более 2-х месяцев (срок наблюдения), являясь вирусоносителями. Этим опытом показано, что при совместном содержании инфицированных и здоровых свиней, гибель последних наступает на 13-14 день и максимально затягивается после совместного содержания на несколько месяцев.

Такое течение отмечали и в ряде хозяйств Одесской области (к-з «Дружба» и им. Котовского Савранского района). В тоже время в хозяйствах, где среди неблагополучных групп проводили вакцинацию или применение

антибиотиков и при этом не для каждого животного использовали стерильную иглу, происходило быстрое перезаражение и острое течение инфекции (п/х Усатово, п/х «Ударник»).

Можно представить насколько «ползучее» течение эпизоотии может происходить в населённых пунктах среди свиней, находящихся в закрытых дворах в личной собственности граждан.

Такое течение эпизоотии мы считаем, проходило в неблагополучных населённых пунктах Савранского района.

В эпизоотологическом отношении эта категория хозяйств в условиях Одесской области таит в себе потенциальную угрозу возникновения новых вспышек через неопределённое время, не только в административных границах населённого пункта, но и далеко за его пределами через посредство торговли на рынках поросятами и продуктами убои свиней.

Нам не представилось возможным в период эпизоотии определить по каждому хозяйству заболеваемость и летальность, так как в одних случаях заболевших животных подвергали вынужденному убою, в других при появлении первых случаев заболевания всех животных подвергали убою. Однако наблюдения за отдельными группами показывали, что болезнь поражает всех животных и сопровождается их гибелью в различные сроки после заражения.

6. Мероприятия по ликвидации АЧС в Одесской области.

Мероприятия по профилактике и борьбе с АЧС в связи с трудностью постановки диагноза в Одесской области на местах начали проводить с опозданием. Это было обусловлено следующими обстоятельствами:

1. Ветеринарная служба области не ожидала появления экзотического заболевания свиней. Она не была подготовлена в плане возможного заноса этой болезни из неблагополучных стран, а также в понимании сущности проявления и течения АЧС. Никому (даже начальнику Облветотдела) не было известно, что исследования по этой инфекции проводятся в нашей стране и может ли кто-либо диагностировать эту болезнь;

2. Используемые для кормления свиней корма в ряде случаев были недоброкачественны. В таких кормах лабораторными исследованиями обнаруживали токсические грибы. Не удивительно, что в первых эпизоотических очагах АЧС (п.х. с. Усатово и колхоз XX парт. съезда) были поставлены диагнозы – отравление кормами, поражёнными токсическими грибами;

3. Дальнейшее распространение болезни среди иммунного к классической чуме свинопоголовья и обнаружение клинических и патанатомических признаков, свойственных чуме, побудило комиссию поставить диагноз на классическую чуму свиней (с. Усатово и колхоз XX съезда КПСС), вызванную особо патогенным вирусом на фоне кормового отравления;

4. Проводимые на первых порах мероприятия по ликвидации классической чумы, естественно, были неэффективны применительно к вирусу АЧС.

Все это привело к напряженности эпизоотической ситуации, выразившейся в инфицировании объектов внешней среды и созданию различных факторов передачи и путей распространения АЧС.

Неудивительно, что в течение 2-х недель (с 5 по 20 апреля с.г.) при исследовании материала во ВНИИВВиМ вирус АЧС был выделен в пробах из 13-и хозяйств 6 районов области.

Первый диагноз на АЧС был поставлен во ВНИИВВиМ при исследовании патматериала от свиней колхоза «XX партсъезда» Коминтерновского района (05.04.77г.) и ретроспективно при исследовании материала от свиней из первичного эпизоотического очага подсобного хозяйства с. Усатово (11.04.77г.), хранившегося в Украинском НИИЭВ.

Начиная с этого момента, были привлечены большие силы и средства для ликвидации АЧС в Одесской области и недопущения её распространения на благополучные территории страны и в зарубежные страны. Мероприятия проводились под непосредственным руководством Союзной ЧПК, ГУВ и

ГУНИиЭПУ МСХ СССР в соответствии с действующей инструкцией «О мероприятиях по предупреждению и ликвидации африканской чумы свиней», утвержденной ГУВ МСХ СССР 27 марта 1974г., а также дополнительных мероприятий по борьбе с этой инфекцией, утвержденных Министром сельского хозяйства СССР 29 апреля 1977г.

В Одесской области была создана Областная ЧПК под председательством зам. председателя Облисполкома тов. К, которая осуществляла практические меры по борьбе с АЧС в пределах области.

Суть этих мероприятий сводилась к следующему:

- выявление эпизоотических очагов АЧС и их ликвидация путем уничтожения свиней, проведение строгих охранно-карантинных мероприятий;- определении границ первой угрожаемой зоны и убоя свиней, принадлежащих всем категориям хозяйств этой зоны;
- организация промышленной переработки продуктов убоя таких свиней на мясокомбинате, консервном заводе, кож. заводе и т.п.;
- определении границ второй угрожаемой зоны и организаций в ней вакцинации против чумы и рожи всего свиноголовья, а также осуществления ветеринарного надзора за ним;
- проведение дезинфекционных работ в эпизоотических очагах и на предприятиях, где подвергались промпереработке продукты убоя свиней.

Мероприятия по выявлению новых эпизоотических очагов, своевременной диагностики болезни и ликвидации АЧС проводились с привлечением квалифицированных научных сотрудников ВНИИВВиМ, ВНИВС и ВИЭВ.

В Украинской ССР была также создана республиканская ЧПК, которая оказывала дополнительную помощь в ликвидации АЧС в Одесской области и в организации мер по недопущению заноса вируса в другие области республики. В Одесскую область были прикомандированы ветспециалисты из других областей Украины, были направлены технические средства и необходимое количество дезинфекционных средств (хлорная известь, едкий

натр). Для проведения охранно-карантинных мер и ликвидации свинопоголовья в эпизоотических очагах были привлечены силы милиции и воинские подразделения. Благодаря четко организованной работе, несмотря на запоздалую диагностику АЧС, мероприятия по ликвидации АЧС и недопущению ее распространения были проведены успешно. Опыт борьбы с АЧС показал, что некоторые положения инструкции требуют дополнительных переработок и изменений, а также проведения дополнительных научных исследований с вирусом АЧС, вызывавшим эпизоотию в Одесской области.

При проведении мероприятий по ликвидации эпизоотических очагов были определенные трудности. Так, инструкцией предусмотрено уничтожение свиней бескровным способом и с последующим сжиганием трупов. Практически мы оказались неподготовленными к выполнению этих требований. Крупные партии свиней уничтожали с помощью огнестрельного оружия специально привлеченными воинскими подразделениями. В других случаях организовали убой животных электротоком без регламентации этой операции соответствующими правилами. В конечном итоге оба эти метода были небезопасными для окружающих. Вопрос о разработке бескровного метода убоя крупных партий животных нами был поднят ещё в 1971 году, исходя из практического опыта ликвидации АЧС на Кубе. Но он оказался нерешенным и сегодня.

Второй вопрос – это сжигание трупов, как наиболее надежный метод обеззараживания вируса также не решен. Поэтому практически во всех очагах оставлены траншеи с трупами инфицированных животных, т.к. вынуждены были проводить захоронение трупов на территории ферм. В санитарном отношении - это неправильно, но другого выхода не нашли. Теперь требуется продолжительный (до года) ветеринарный надзор за этими «скотомогильниками», таящими в себе потенциальную угрозу выноса вируса.

Определенные трудности возникли при проведении дезинфекционных работ. Состоящая на вооружении ветеринарной службы дезинфекционная

техника (ДУК и др.) оказалась малоэффективна и непроизводительна при проведении дезинфекционных мер в современных крупных свиноводческих хозяйствах. Поэтому вынуждены были прибегать к применению другой сельскохозяйственной техники (садовых опрыскивателей, разбрасывателей минеральных удобрений и др.).

Мероприятия по борьбе с АЧС, как и сама болезнь, не освещались в прессе или по радио даже специалистам. Это также сказывалось далеко не положительно в проведении специальных мер, приводило к различным кривотолкам, особенно при проведении мер в первой угрожаемой зоне.

Несмотря на успешное проведение мероприятий по ликвидации африканской чумы свиней требуется весьма тщательный надзор за благополучными зонами и хозяйствами в смысле своевременного выявления возможных случаев АЧС.

Особое внимание в течение года (до июля 1978 г.) должны быть обращены на постоянный контроль состояния мест захоронения трупов, навоза, жижи – как потенциальных «хранителей» вируса АЧС, а также за использованием помещений и территории, которые были контаминированы вирусом в период эпизоотии.

Выводы:

1. Наиболее вероятными «воротами» заноса вируса АЧС в СССР (Одесскую область) явился морской порт г. Одесса. Надо полагать, что вирус был занесен экипажами советских судов со свинными продуктами, закупленными для команды в декабре 1976 года в неблагополучной по этой болезни стране – Испании.

2. Первичным эпизоотическим очагом АЧС следует считать подсобное хозяйство облобщепита в с. Усатово. Вирус в это хозяйство был занесён из Одессы с пищевыми отходами, собираемыми у населения и сети общепита, в период с 20 января по 5 февраля 1977 года.

3. Запоздалая диагностика АЧС в первичном эпизоотическом очаге подсобного хозяйства с. Усатово и во вторичном эпизоотическом очаге к-зе

«XX парт. съезда» обусловили вынос вируса и инфицирование внешней среды в зоне Одессы и распространения болезни в Одесской области.

4. Основными факторами передачи и путями распространения АЧС явились:

- инфицированные пищевые отходы;
- реализация инфицированных мясных продуктов;
- торговля инфицированными животными;
- экономические (хозяйственные) связи хозяйств и предприятий

благополучных районов с неблагополучными по АЧС зонами.

5. Эпизоотия АЧС в Одесской области продолжалась в течение 7 месяцев, с февраля по июль 1977 года. Болезнь регистрировали в хозяйствах 9 административных районов в 20 населённых пунктах; 8-и колхозах, 1-м совхозе, 2-х подсобных хозяйствах, 4-х подсобных хозяйствах воинских частей и в частном секторе в 5 населённых пунктах.

6. В связи с эпизоотией АЧС было ликвидировано 360750 гол. свиней, что составляет 30,5 % общего поголовья свиней Одесской области, числящегося на 01.01.1977 г. Из этого количества было ликвидировано в неблагополучных по АЧС хозяйствах 63750 голов, из них пало и уничтожено 14240 гол. и убито для промпереработки – 49510 голов свиней. В угрожаемой зоне (в основном в радиусе до 20 км от эпизоотических очагов) было убито 296750 гол. свиней с последующей промпереработкой.

7. Разработанные в нашей стране методы диагностики и система мер борьбы и профилактики АЧС позволили сравнительно быстро ликвидировать эпизоотию.

ПРЕДЛОЖЕНИЯ:

1. Необходимо усилить контроль за советскими судами и проверку документов для закупки мясных продуктов в зарубежных странах для питания команды и недопущения их ввоза в порты СССР.

2. В каждом морском порту организовать специальные места уничтожения мусора и пищевых отходов, снимаемых с прибывших судов.

3. Запретить транспортировку в животноводческие хозяйства необезвреженных пищевых отходов, собираемых у населения и сети общественного питания для кормления животных. Для обеззараживания таких отходов необходимо в крупных городах строить специальные предприятия.

4. Предусмотреть научной тематикой изучение всех аспектов АЧС, вызванных вирусом, выделенным в Одесской области.

5. Усовершенствовать систему мер борьбы и профилактики АЧС с учётом опыта борьбы в СССР и последних достижений науки в этой области.

6. Разработать метод бескровного убоя животных, а также установки по сжиганию трупов, применительно к большому поголовью.

7. Продолжить тщательный ветеринарный надзор за свиноводством в Одесской области, и особо строгий надзор за местами захоронения трупов и инфицированного навоза в бывших эпизоотических очагах АЧС.

Заведующий лабораторией ВНИИВВиМ,
кандидат ветеринарных наук
Г.Г. Юрков

